

FCG ●

Finnish
Consulting
Group



Haapaveden kaupunki

Hankilannevan
tuulipuiston osayleiskaavan muutos
ja laajennus,
Hautannevan osayleiskaava

OSALLISTUMIS- JA ARVIOINTISUUNNITELMA

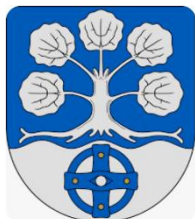
KH 22.5.2023

FCG Finnish Consulting Group Oy

8.5.2023

1 Yhteystiedot

Haapaveden kaupunki



Haapaveden kaupunki

Tähtelänkuja 1
86601 Haapavesi

Paulos Tekka

Maankäyttöpäällikkö
puh. 044 7591 206
paulos.teka@haapavesi.fi

Kaavaa laativa konsultti



FCG Finnish Consulting Group Oy

Ainonkatu 1, 96200 Rovaniemi

Projektijohtaja
TkT, Arkkitehti **Tarja Outila**
puh. 044 0888163
tarja.outila@fcg.fi

Hankevastaava



Puhuri Oy

Turvetie 112, PL 47
86600 Haapavesi

Hankekehityspäällikkö

Harri Ruopsa
puh. 0400 730 793
harri.ruopsa@puhuri.fi

Sisällys

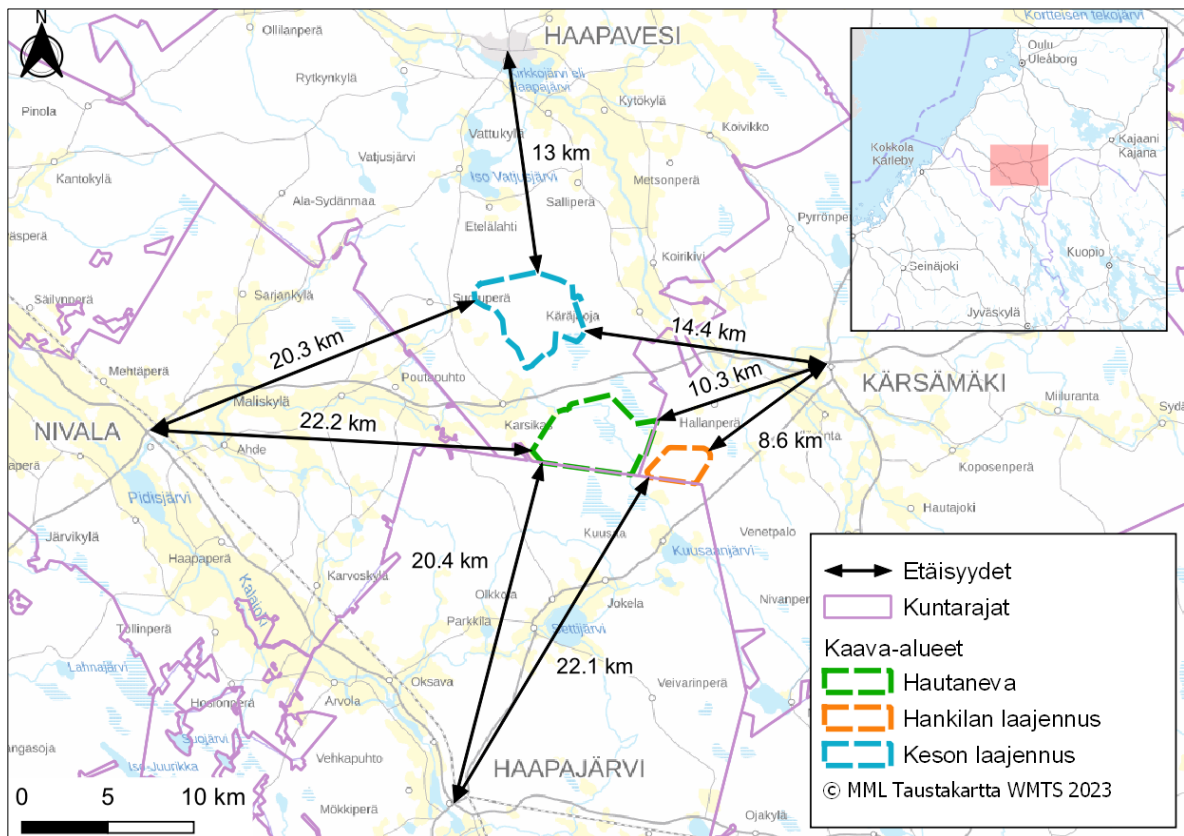
1	Yhteystiedot	2
2	Osallistumis- ja arviointisuunnitelman tarkoitus	4
3	Hankkeen kuvaus	4
4	Suunnittelutehtävä ja tarkoitus.....	6
5	Suunnittelun lähtökohdat	7
5.1	Suunnittelualue	7
5.2	Valtakunnalliset alueidenkäyttötavoitteet.....	14
5.3	Maakuntakaava	15
5.4	Yleiskaavat ja asemakaavat	22
5.5	Maanomistus.....	26
5.6	Suunnittelualueen läheisyyteen sijoittuvat muut hankkeet	27
6	Selvitykset ja vaikutusten arviointi.....	28
6.1	Vaikutusten arviointi	28
6.2	Kaavoituksen ja YVA-menettelyn yhteensovittaminen.....	30
7	Osallistuminen ja vuorovaikutus	31
7.1	Osalliset	31
7.2	Osallistuminen.....	32
8	Suunnitteluvaiheet ja alustava aikataulu	32

2 Osallistumis- ja arviointisuunnitelman tarkoitus

Maankäyttö- ja rakennuslain (MRL) 63 §:n mukaan tulee kaavoitustyöhön sisällyttää kaavan laajuuteen ja sisältöön nähden tarpeellinen suunnitelma osallistumis- ja vuorovaikutusmenettelystä sekä kaavan vaikutusten arvioinnista. Osallistumis- ja arviointisuunnitelma (OAS) asetetaan nähtäville kaavatyön aloitusvaiheessa. Osalliset voivat lausua mielipiteensä osallistumis- ja arviointisuunnitelmasta.

Osallistumis- ja arviointisuunnitelmassa esitetään kaavoituksen lähtökohdat, tavoitteellinen aikataulu sekä osallistumis- ja arviointimenettely. OAS:ssa esitetään, mitä suunnitellaan ja mihin, kuvataan suunnittelutyön lähtökohdat, tavoitteet sekä kaavaprosessin aikana tehtävät selvitykset sekä vaikutusten arvioinnit, nimetään osalliset, kuvataan milloin ja miten alueen suunnitteluun voi osallistua, esitetään kaavaprosessin tavoitteellinen aikataulu. Osallistumis- ja arviointisuunnitelmaa (OAS) päivitetään tarvittaessa kaavatyön edetessä.

3 Hankkeen kuvaus



Kuva 1. Suunnittelualan sijainti. Hautanevan alue, jota tämä OAS koskee, on merkitty karttaan vihreällä katkoviivalla.

Puhuri Oy suunnittelee yhteensä 33 uutta voimalaa (YVA-ohjelma) alueelle, joka sijoittuu Haapaveden kaupungin ja Kärämäen kunnan alueille. Tuulipuiston hankealueet ja suunnitellut tuulivoimaloiden paikat sijoituvat Kesonmäen ja Hankilannevan tuulipuistojen läheisyyteen ja tuulipuistoon. Tuulipuistohanke on kolmen osa-alueen muodostama kokonaisuus: 1) Hankilan laajennus Kärämäen kunnan alueella, 2) Hautanevan alue Haapaveden kaupungin alueella ja 3) Keson laajennus Haapaveden kaupungin alueella. Jokaiselle kolmelle alueelle laaditaan omat osayleiskaavat. Hautanevan-suunnitteluala on noin 2 171 hehtaarin kokoinen, Hankilan laajennuksen -suunnitteluala on noin 560 hehtaaria ja Keson laajennus noin 2 080 hehtaaria. Yhteenlaskettu pinta-ala on noin 4 811 hehtaaria.

Osayleiskaavat laaditaan siten, että sitä on mahdollista käyttää tuulivoimaloiden rakennuslupien perusteena MRL:n 77a §:n mukaisesti.

Tämä osallistumis- ja arviointisuunnitelma kohdistuu Hautanevan osayleiskaava-alueelle Haapaveden kaupungin alueelle.

Suunnittelualue sijoittuu Haapaveden kaupungin eteläosaan Haapajärven kaupungin ja Kärsämäen kunnan rajalle. Suunnittelualueelta on 10,3 kilometriä Kärsämäen keskusta ja 20,4 Haapajärven keskusta sekä 20,7 kilometriä Haapaveden keskusta. Suunnittelualue on maa- ja metsätaloustaloudessa ja koostuu pääosin eri ikäisestä ojitetusta talousmetsästä, suoalueista sekä peltomaista. Suunnittelualueen keskiosaan sijoittuu maataloustaloudessa oleva peltoalue, ja useita ojittamattomia suoalueita (Hautaneva, Vanha-aho, Murhiräme sekä Järvineva). Suunnittelualueella on jo olemassa olevia tuulivoimaloita. Kaava-alueella on metsätaloutta varten rakennettua tiestöä. Hautanevan suunnittelualue on noin 2 171 hehtaaria.

Kaava-alueen ympäristö on pääosin harvaan asuttua maaseutumaisesta aluetta. Lähin taajama Kärsämäen keskustassa on lähimmillään noin 9,1 kilometrin etäisyydellä lähimmästä suunnitellusta voimalapaikasta. Lähin kyläasutus, Karsikkaan kylä, on lähimmillään noin kahden (2) kilometrin etäisyydellä lähimmästä suunnitellusta voimalapaikasta.

4 Suunnittelutehtävä ja tarkoitus

Osayleiskaavan tarkoitus on mahdollistaa suunnitellun tuulipuiston toteuttaminen. Tuulipuisto muodostuu voimaloista sekä niitä yhdistävistä rakennus- ja huoltoteistä, maakaapeleista ja sähköasemasta.

Osayleiskaava on tulevaa maankäyttöä ohjaava suunnitelma, jolla osoitetaan aluevarauksia ja kaavamääräyksiä siltä osin kuin se tuulipuiston rakentamiseksi on tarpeellista. Osayleiskaavassa tunnistetaan luonnonympäristön ominaispiirteet ja arvioidaan tuulipuiston ympäristövaikutukset. Osayleiskaavassa annetaan tarpeellisia määräyksiä, joilla voidaan hallita ja lieventää rakentamisesta aiheutuvia ympäristömuutoksia sekä vaikutuksia. Osayleiskaavan tavoitteena on ottaa huomioon muut aluetta koskevat maankäyttötarpeet sekä suunnittelu-prosessin kuluessa muodostuvat tavoitteet.

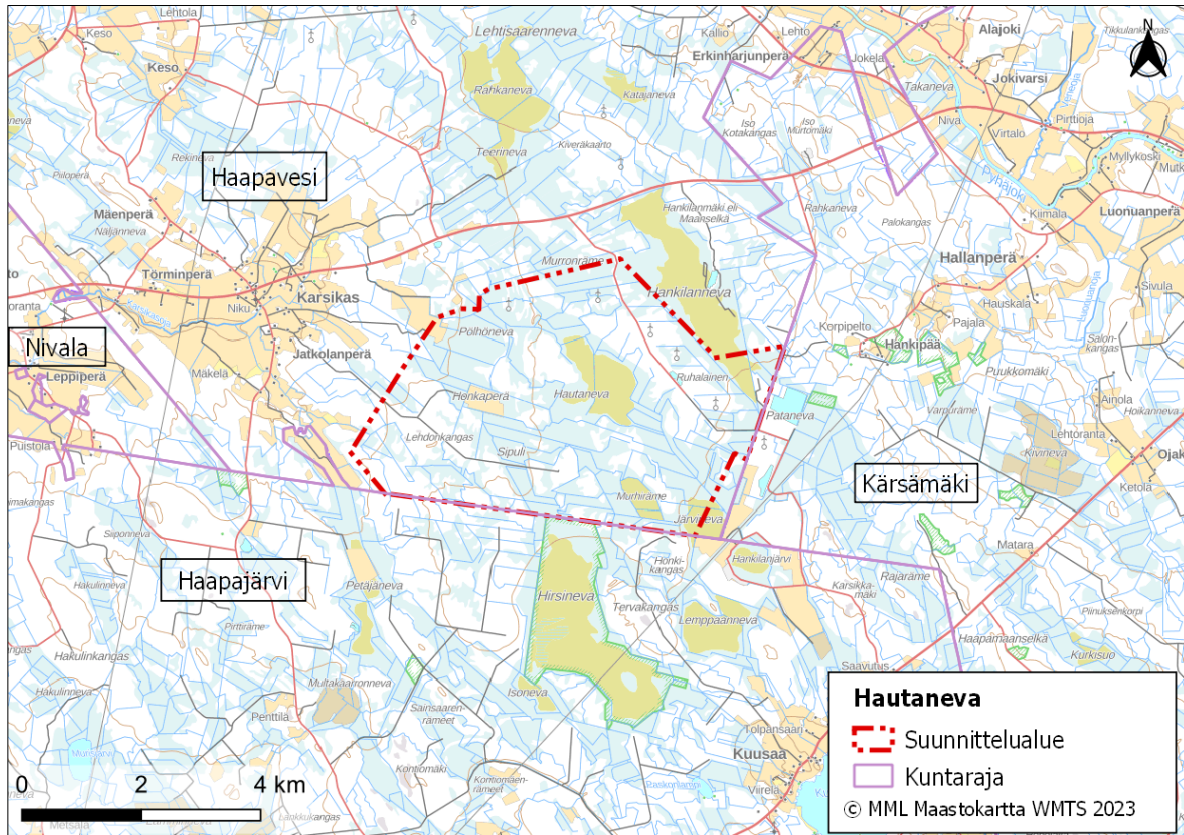
Yleiskaava laaditaan oikeusvaikutteisena ja sen hyväksyy MRL 37 §:n mukaisesti Haapaveden kaupunginvaltuusto. Yleiskaava laaditaan siten, että tuulivoimaloiden rakennusluvut voidaan myöntää lainvoimaisen osayleiskaavan perusteella MRL:n 77a §:n mukaisesti. Nyt laadittavana oleva Hautanevan osayleiskaava on Hankilannevan osayleiskaavan muutos ja laajennus, ja voimaan tullessaan korvaa Hankilannevan tuulivoima-puiston osayleiskaavan (kuulutettu voimaan 10.12.2015).

Osayleiskaavan tarkoituksena on osaltaan edistää ilmastopoliittisia tavoitteita, joihin Suomi on sitoutunut. Hautanevan tuulipuistohanke vahvistaa Suomen Energiahuoltoa ja edistää Suomen energiaomavaraisuutta. Lisäksi hanke edesauttaa Suomen hallituksen julkistaman ilmasto- ja energiastrategian (2017) toteutumista, jossa tavoitteena on mm. uusiutuvan energian tuotannon lisääminen. Sanna Marinin hallitusohjelman (2019) tavoitteena on, että Suomi on hiilineutraali vuoteen 2035 mennessä ja ensimmäinen fossiilivapaa hyvinvointiyhteiskunta.

Kansallisessa energia- ja ilmastostrategiassa (2013) on asetettu tavoitteeksi tuulivoimasähkön tuotannon nostaminen yhdeksään terawattituntiin vuoteen 2025 mennessä. Vuoden 2016 kansallisessa energia- ja ilmastostrategiassa tavoitteeksi on asetettu uusiutuvan energian lisääminen 50 prosenttiin 2020-luvulla ja täysin hiilineutraalin energijärjestelmän tavoitevuosi on 2050. Vuonna 2020 otettiin käyttöön 67 uutta tuulivoimalaa, kapasiteetiltaan 302 MW ja vuonna 2021 otettiin käyttöön 141 uutta tuulivoimalaa, kapasiteetiltaan 671 MW. Vuonna 2021 Suomessa tuotettiin tuulivoimalla 8,06 TWh sähköä, jolla katettiin 9,3 % Suomen sähkönkulutuksesta ja 11,7 % sähköntuotannosta (Energiateollisuus 2022). Vuonna 2022 tuulivoimalla tuotettiin sähköä 11,6 TWh ja tuulivoima kattoi sähkön kulutuksesta 14,1 % (Tilastokeskus 2023).

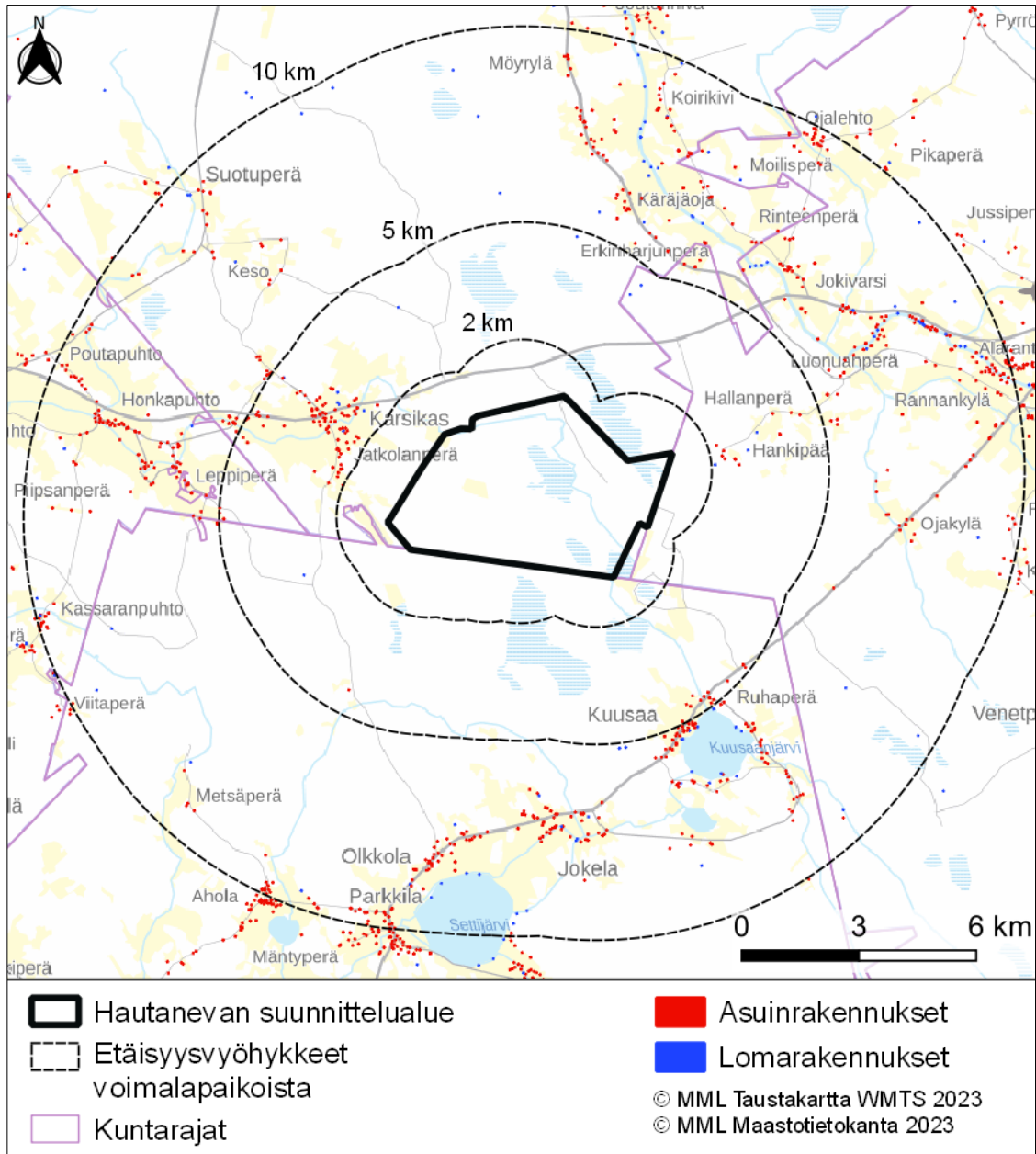
5 Suunnittelun lähtökohdat

5.1 Suunnittelualue

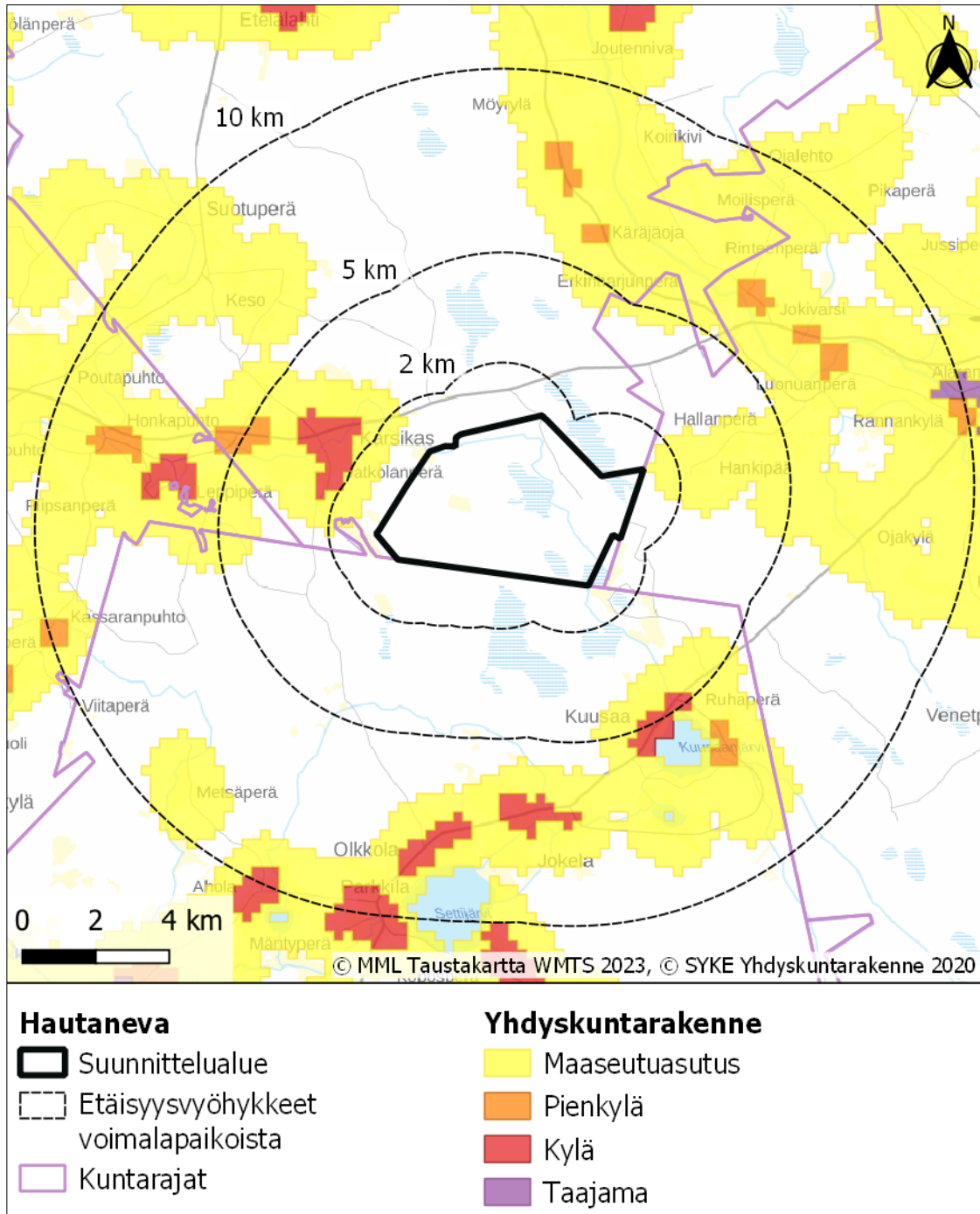


Kuva 2. Hautanevan suunnittelualue.

Hautanevan osayleiskaava-alueen ympäristö on pääosin harvaan asuttua maaseutumaista aluetta. Lähin taajama on Kärämäen keskustassa 9,4 kilometrin etäisyydeltä lähimmästä suunnitellusta voimalapaikasta. Lähin kyläasutus on Karsikkaan kylässä 2,1 kilometrin etäisyydellä lähimmästä suunnitellusta voimalapaikasta. Maastotietokannan mukaan osayleiskaava-alueella tai 2 kilometrin etäisyydellä suunnitelluista voimalapaikoista ei ole asuin- tai lomarakennuksia. Lähin asuinrakennus on 2 kilometrin etäisyydellä ja lähin lomarakennus 2,1 kilometrin etäisyydellä lähimmästä suunnitellusta voimalapaikasta.



Kuva 3. Asuin- ja lomarakennukset Hautanevan suunnittelualan lähiympäristössä Maanmittauslaitoksen Maastotietokannan mukaisesti.



Kuva 4. Yhdyskuntarakenne Hautanevan suunnittelualueen ympäristössä Suomen Ympäristökeskuksen YKR-aineiston mukaisesti.

Suunnittelualue on maa- ja metsätalouskäytössä ja koostuu pääosin eri ikäisestä ojitetusta talousmetsästä, suoalueista sekä peltomaista. Suunnittelualueen keskiosaan sijoittuu maatalouskäytössä oleva peltoalue, ja useita ojittamattomia suoalueita (Hautaneva, Vanha-aho, Murhiräme sekä Järvineva). Alueelle sijoittuu jonkin verran olemassa olevaa metsätieverkostoa. Kaava-alueella on kalliokiviaineksen ottoalue, jonka ottolupa on voimassa.

Kaava-alue on topografialtaan melko tasaista ja korkeusvaihtelut loivapiirteisiä; alueen korkeus vaihtelee 118–144 metrin (mpy) välillä. Alue rajautuu Karsikkamäen alueeseen, jossa maasto on topografialtaan korkein.

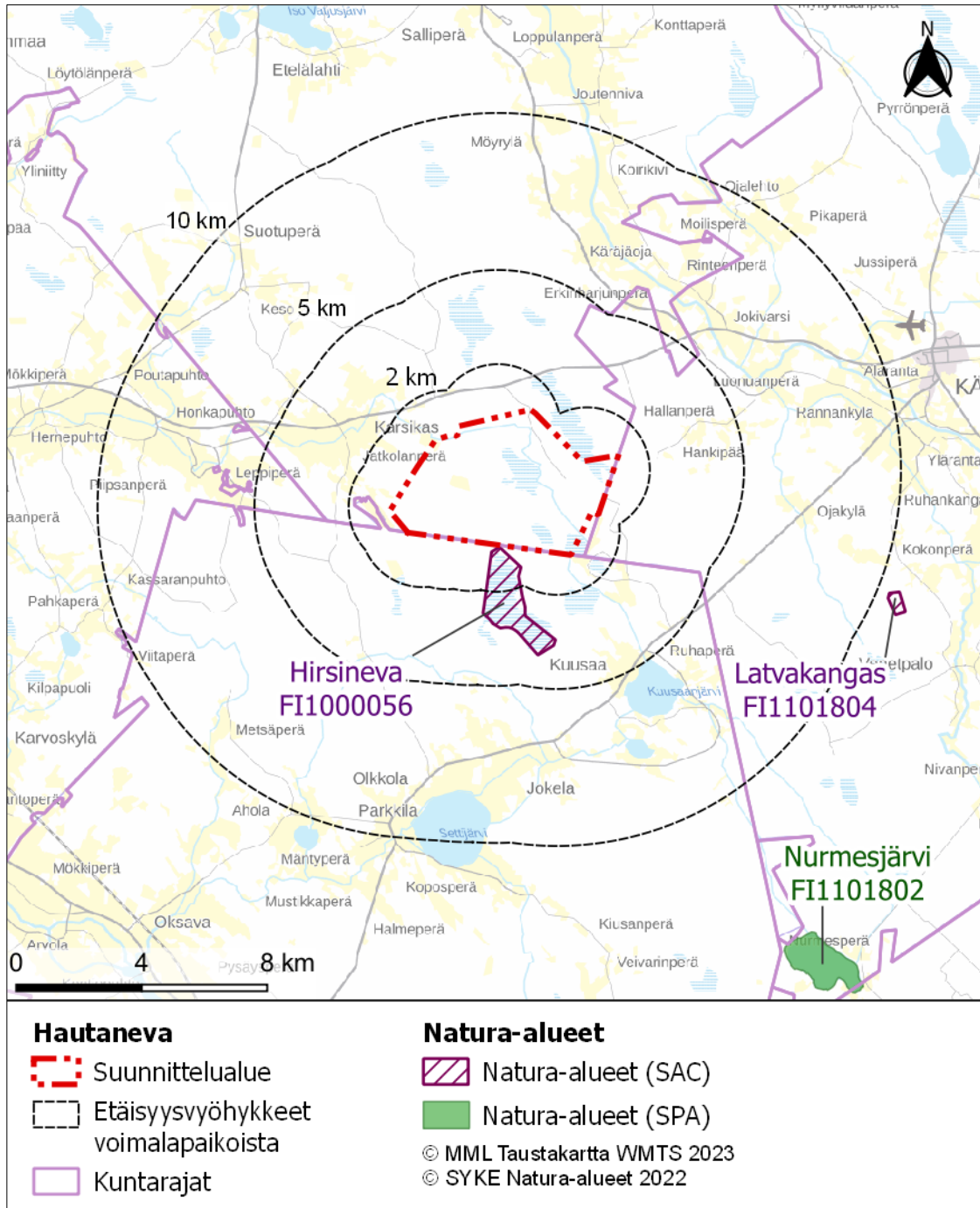
Kaava-alueelle kaakkoispuolella Haapajärven kunnan alueella on Karsikkamäen valtakunnallisesti arvokas kalioalue (KAO110038).

Kaava-alueelle ei sijoitu pohjavesialueita. Lähimmät pohjavesialueet, Ruhankangas (11317005) ja Vitikankoski (11317001), ovat yli 10 kilometrin etäisyydellä lähimmästä voimalapaikoista itään. Alue sijoittuu Kalajoen (53) ja Pyhäjoen (54) vesistöalueille. Suurin osa kaava-alueesta sijoittuu Karsikasojan valuma-alueelle (53.063), ja pienempiä osia sijoittuu Settijärven (53.072), Kuusaanjärven (53.073) ja Luonuanojan (54.037) valuma-alueille.

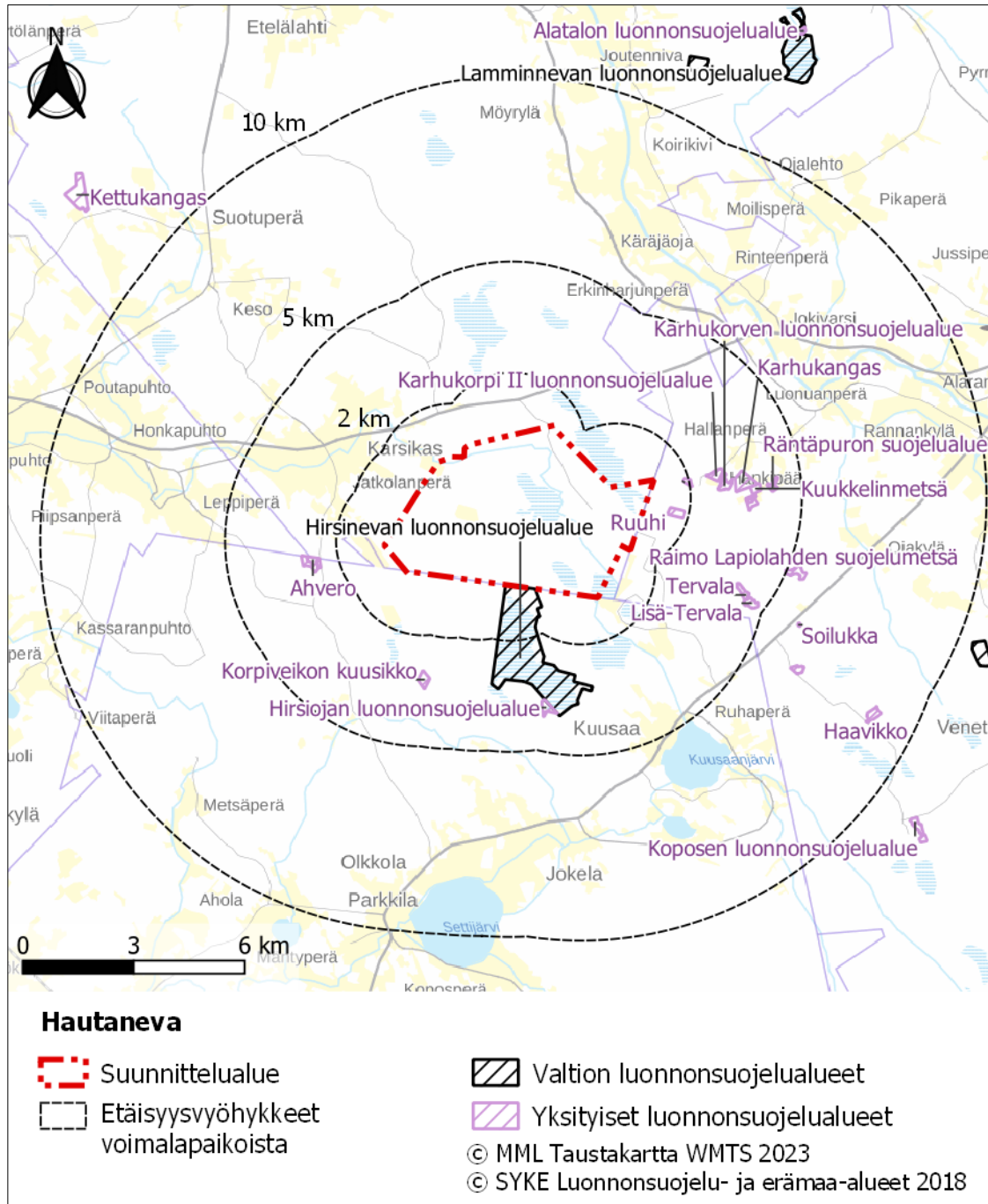
Kaava-alueella ei ole Natura-alueita. Lähin Natura-alue on kaava-alueen välittömään läheisyyteen eteläpuolelle sijoittuva Hirsineva (FI1000056). Alle 10 kilometrin etäisyydelle suunnitelluista voimalapaikoista ei sijoitu muita Natura-alueita. Latvakangas (FI1101804) sijaitsee 10,7 kilometrin etäisyydellä lähimmästä suunnitellusta voimalapaikasta. Alueet on luokiteltu erityisten suojelutoimien alueeksi luontodirektiivin mukaisesti (SAC). Lähin lintudirektiivin perusteella suojeltu Natura-alue, Nurmesjärvi (FI1101802), sijaitsee noin 15 kilometrin etäisyydellä kaava-alueesta.

Kaava-alueella ei ole luonnonsuojelualueita. Lähin luonnonsuojelualue on valtion maille sijoittuva Hirsinevan suojelualue, joka kaava-alueen välittömässä läheisyydessä eteläpuolella. Alle 10 kilometrin etäisyydellä kaava-alueesta ei sijaitse luonnonsuojeluohjelmien alueita.

Lähin kansainvälisesti, valtakunnallisesti ja maakunnallisesti arvokas lintualue on Haapajärven lintujärvien eteläisin osa-alue, joka sijaitsee 24,4 kilometrin etäisyydellä kaava-alueesta. Kaava-alue sijoittuu kurjen syyntuoreille.



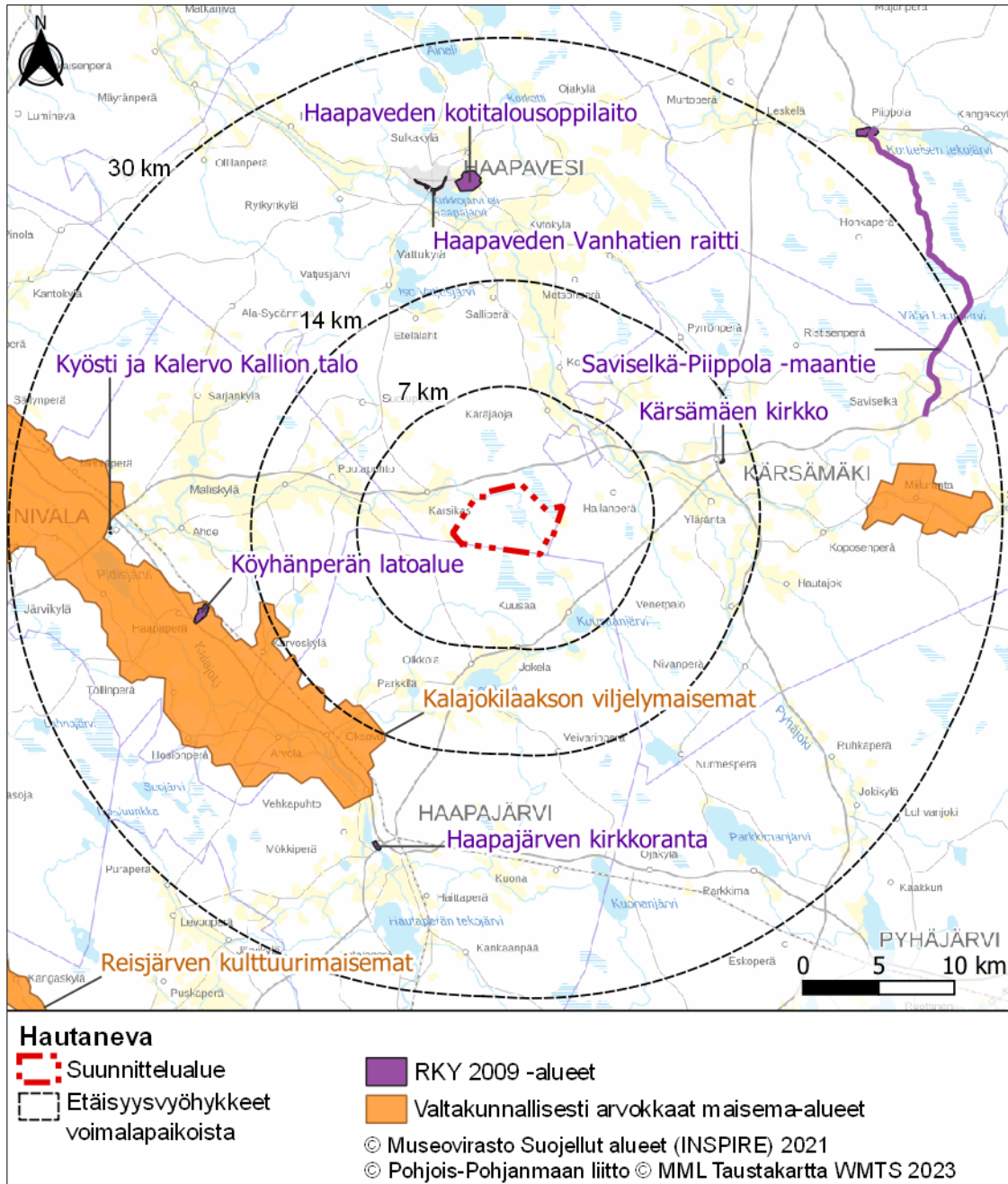
Kuva 5. Natura-alueet Hautanevan suunnittelualan ympäristössä.



Kuva 6. Hautanevan suunnittelualan lähiympäristön luonnonsuojelualueet.

Kaava-alueella ja sen välittömässä läheisyydessä alle seitsemän kilometrin etäisyydellä ei ole Valtakunnallisesti merkittäviä rakennettuja kulttuuriympäristöjä alueita (RKY 2009). Lähin RKY-kohte on Kärämäen kirkko 11,8 kilometrin etäisyydellä lähimmästä suunnitellusta voimalasta. Alle 30 kilometrin etäisyydellä ovat seuraavat RKY-alueet: 1) Köyhänperän latoalue (17,8 kilometriä), 2) Haapaveden Vanhantien raitti ja Haapaveden kotitalousoppilaitos (20 kilometriä), 3) Haapajärven kirkkoranta (21 kilometriä), 4) Kyösti ja Kalervo Kallion talo (23 kilometriä) ja 5) Saviselkä-Piippola -maantie (25 kilometriä).

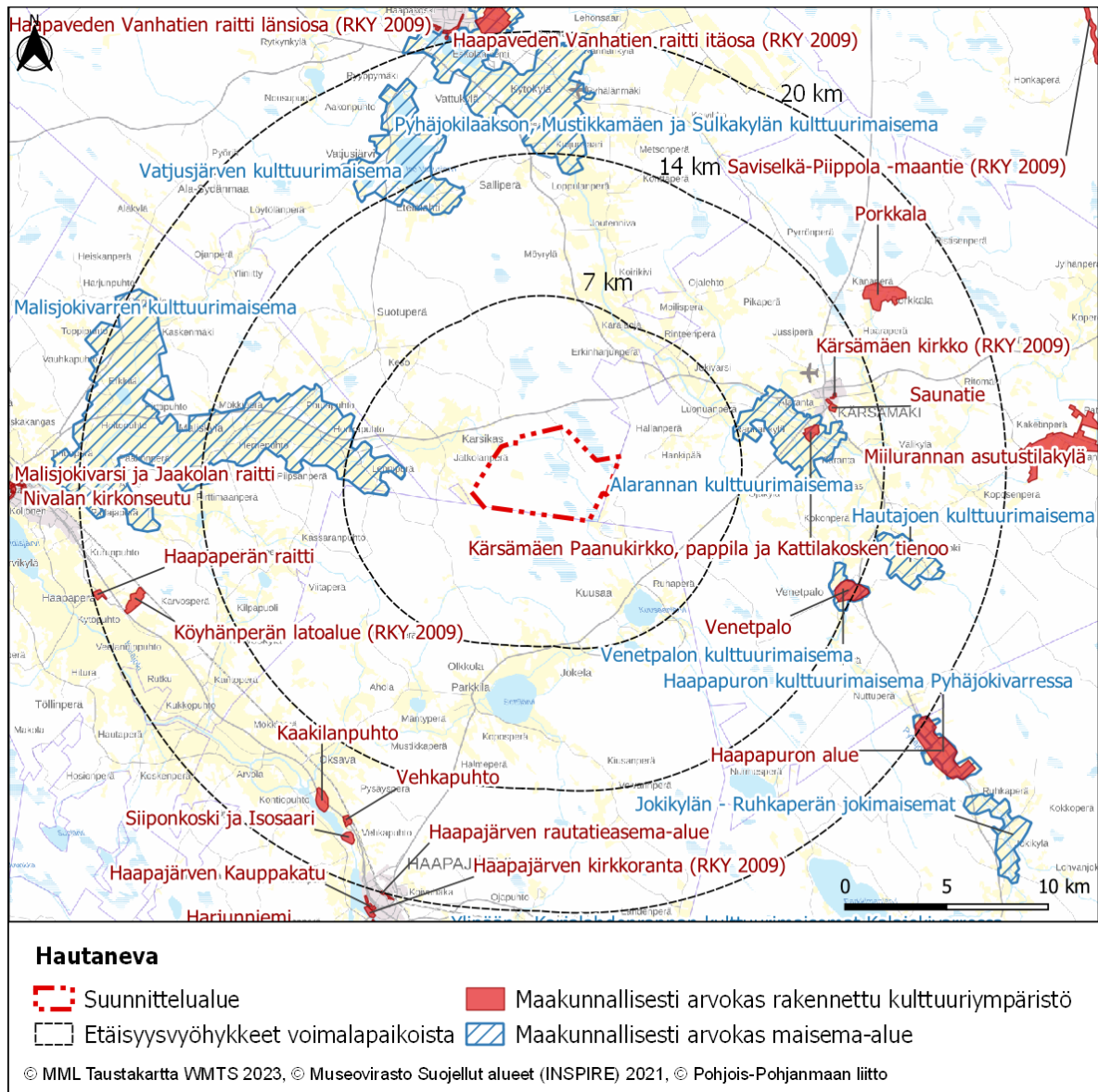
Lähin Valtakunnallisesti arvokas maisema-alue (VAMA) on Kalajokilaakson viljelymaisemat 13 kilometrin etäisyydellä lähimmästä suunnitellusta voimalapaikasta. Alle 30 kilometrin säteellä sijaitsee myös Miilurannan asutusmaisema 21 kilometrin etäisyydellä.



Kuva 7. Valtakunnallisesti arvokkaat maisema-alueet ja RKY 2009 -kohteet alle 30 kilometrin etäisyydellä Haatanevan suunnitelluista voimalapaikoista.

Suunnittelualueella ei sijaitse maakunnallisesti arvokkaita maisema-alueita tai rakennettuja kulttuuriympäristöjä. Lähin maakunnallisesti arvokas maisema-alue on Malisjokivarren kulttuurimaisema neljän kilometrin etäisyydellä lähimmästä suunnitellusta voimalapaikasta länteen. Alle 14 kilometrin etäisyydellä lähimmistä voimalapaikoista sijaitsevat myös 1) (Aларannan kulttuurimaisema (6,7 kilometriä), 2) Vattusjärven kulttuurimaisema (12 kilometriä), 3) Venetpalon kulttuurimaisema (12,9 kilometriä) ja 4) Pyhäjokilaakson, Mustikkamäen ja Sulkakylän kulttuurimaisema (13 kilometriä).

Lähin maakunnallisesti arvokas rakennettu kulttuuriympäristö on Kärämäen Paanukirkko, pappila ja Kattilakosken tienoo, joka sijaitsee lännessä 10 kilometrin etäisyydellä. Alle 14 kilometrin etäisyydellä ovat myös Saunatie (11,6 kilometriä), Kärämäen kirkko (12 kilometriä) ja Venetpalo (13,2 kilometriä).



Kuva 8. Maakunnallisesti arvokkaat rakennetut kulttuuriympäristöt ja maisema-alueet Hautanevan suunnittelualueen ympäristössä.

Museoviraston aineiston ja alueelle keväällä 2022 tehdyn arkeologisen inventoinnin perusteella alueella on yksi muinaisjäänös ja neljä tervahautaa.

5.2 Valtakunnalliset alueidenkäyttötavoitteet

Valtakunnalliset alueidenkäyttötavoitteet (VAT) ovat osa maankäyttö- ja rakennuslain mukaista alueidenkäytön suunnittelujärjestelmää. Maankäyttö- ja rakennuslain 24 §:n mukaan tavoitteet on otettava huomioon ja niiden toteuttamista on edistettävä maakunnan suunnittelussa, kuntien kaavoituksessa ja valtion viranomaisien toiminnassa. Uudet valtakunnalliset alueidenkäyttötavoitteet ovat tulleet voimaan 1.4.2018. Hanketta koskevat seuraavat voimassa olevat valtakunnalliset alueidenkäyttötavoitteet:

Toimivat yhdyskunnat ja kestävä liikkuminen

Edistetään koko maan monikeskuisista, verkottuvaa ja hyvin yhteyksiin perustuvaa aluerakennetta, ja tuetaan eri alueiden elinvoimaa ja vahvuuksien hyödyntämistä. Luodaan edellytykset elinkeino- ja

yritystoiminnan kehittämiseksi sekä väestökehityksen edellyttämälle riittävälle ja monipuoliselle asuntotuotannolle.

Luodaan edellytykset vähähiiliseen ja resurssitehokkaalle yhdyskuntakehitykselle, joka tukeutuu ensisijaisesti olemassa olevaan rakenteeseen. Suurilla kaupunkiseuduilla vahvistetaan yhdyskuntarakenteen eheyttä.

Tehokas liikennejärjestelmä

Edistetään valtakunnallisen liikennejärjestelmän toimivuutta ja taloudellisuutta kehittämällä ensisijaisesti olemassa olevia liikenneyhteyksiä ja verkostoja sekä varmistamalla edellytykset eri liikenne- ja palvelujen yhteiskäyttöön perustuville matka- ja kuljetusketjuille sekä tavara- ja henkilöliikenteen solmukohtien toimivuudelle.

Terveellinen ja turvallinen elinympäristö

Varaudutaan sään ääri-ilmiöihin ja tulviin sekä ilmastonmuutoksen vaikutuksiin. Uusi rakentaminen sijoitetaan tulvavaara-alueiden ulkopuolelle tai tulvariskien hallinta varmistetaan muutoin.

Ehkäistään melusta, tärinästä ja huonosta ilmanlaadusta aiheutuvia ympäristö- ja terveyshaittoja.

Haitallisia terveysvaikutuksia tai onnettomuusriskejä aiheuttavien toimintojen ja vaikutuksille herkkien toimintojen välille jätetään riittävän suuri etäisyys, tai riskit hallitaan muulla tavoin.

Otetaan huomioon yhteiskunnan kokonaisturvallisuuden tarpeet, erityisesti maanpuolustuksen ja rajavalvonnan tarpeet ja turvataan niille riittävät alueelliset kehittämisselitykset ja toimintamahdollisuudet.

Elinvoimainen luonto- ja kulttuuriympäristö sekä luonnonvarat

Huolehditaan valtakunnallisesti arvokkaiden kulttuuriympäristöjen ja luonnonperinnön arvojen turvaamisesta.

Edistetään luonnon monimuotoisuuden kannalta arvokkaiden alueiden ja ekologisten yhteyksien säilymistä.

Huolehditaan virkistyskäyttöön soveltuvien alueiden riittävydestä sekä viheralueverkoston jatkuvuudesta.

Luodaan edellytykset bio- ja kiertotaloudelle sekä edistetään luonnonvarojen kestävästä hyödyntämisestä. Huolehditaan maa- ja metsätalouden kannalta merkittävien yhtenäisten viljely- ja metsäalueiden sekä saamelaiskulttuurin ja -elinkeinojen kannalta merkittävien alueiden säilymisestä.

Uusiutumiskykyinen energiahuolto

Varaudutaan uusiutuvan energian tuotannon ja sen edellyttämien logististen ratkaisujen tarpeisiin. Tuulivoimalat sijoitetaan ensisijaisesti keskitetyksi usean voimalan yksiköihin.

Turvataan valtakunnallisen energiahuollon kannalta merkittävien voimajohtojen ja kaukokuljettamiseen tarvittavien kaasuputkien linjaukset ja niiden toteuttamismahdollisuudet. Voimajohtolinjauksissa hyödynnetään ensisijaisesti olemassa olevia johtokäytäviä.

5.3 Maakuntakaava

Pohjois-Pohjanmaan vuonna 2005 vahvistetun maakuntakaavan uudistaminen käynnistyi syyskuussa 2010, jolloin maakuntahallitus päätti kaavoituksen vireille tulosta.

Maakuntakaavan uudistamisessa on käsitelty kattavasti koko maakunnan alueidenkäyttöä. Maakuntakaavan uudistaminen on edennyt kolmessa vaiheessa. Kokonaismaakuntakaava on kumoutunut vaihekaavoissa käsiteltyjen teemojen ja korvaavien merkintöjen osalta aina vaihekaavan saadessa lainvoiman.

1. vaihemaakuntakaava

Maakuntavaltuusto hyväksyi 1. vaihemaakuntakaavan 2.12.2013. Ympäristöministeriö vahvisti 1. vaihemaakuntakaavan 23.11.2015. Ensimmäisessä vaihemaakuntakaavassa on käsitelty energiantuotantoa ja -siirtoa (mm. manneralueen tuulivoima-alueet ja merituulivoiman päivitykset), kaupan palvelurakennetta, aluerakennetta, taajamia, luonnonympäristöä ja liikennejärjestelmiä.

2. vaihemaakuntakaava

Maakuntavaltuusto hyväksyi 2. vaihemaakuntakaavan 7.12.2016. Kaava sai lainvoiman 2.2.2017. Toinen vaihemaakuntakaava käsittää maaseudun asutusrakenteen, kulttuuriympäristöt virkistys- ja matkailualueet, seudulliset materiaalikeskus- ja jätteenkäsittelyalueet, seudulliset ampumaradat ja puolustusvoimien alueet.

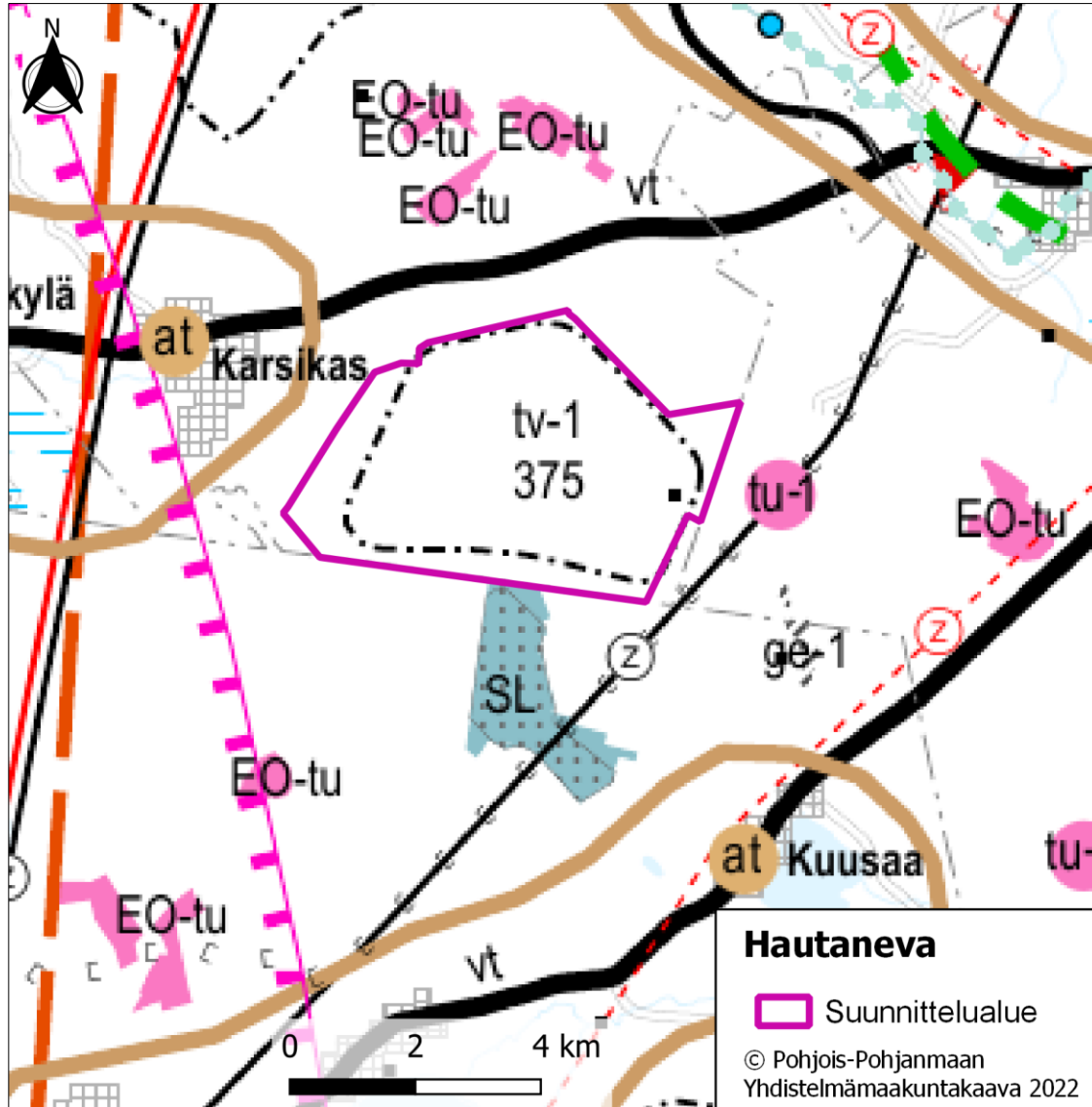
3. vaihemaakuntakaava

Pohjois-Pohjanmaan 3. vaihemaakuntakaava sisältää pohja-vesi- ja kiviainesalueet, mineraalipotentiali- ja kaivosalueet, Oulun seudun liikenteen ja maankäytön, tuulivoima-alueiden tarkistukset, Vaalan ja Himangan kaavamerkintöjen tarkistukset ja muut tarvittavat päivitykset.

Maakuntavaltuusto hyväksyi 3. vaihemaakuntakaavan 11.6.2018. Hyväksymispäätöksestä tehtiin Pohjois-Suomen hallinto-oikeuteen kahdeksan valitusta. Maakuntahallitus päätti 5.11.2018 kokouksessaan (§ 232) määrätä 3. vaihemaakuntakaavan tulemaan voimaan maankäyttö- ja rakennuslain 201 §:n nojalla. Voimaantulosta kuulutettiin 12.11.2018. Pohjois-Pohjanmaan hallinto-oikeus hylkäsi välipäätöksellään (26.3.2019, numero 19/0068/1) valituksen alaisen päätöksen täytäntöönpanon kieltämisestä koskevat vaatimukset, joten maakuntakaavan täytäntöönpano on voinut jatkua. Hallinto-oikeuden valitukset hylkäävä päätös saatiin 29.4.2020 (päätösnumero 20/0240/1). Korkein hallinto-oikeus (KHO) on 17.1.2022 antanut päätöksensä (H40/2022) Pohjois-Pohjanmaan 3. vaihemaakuntakaavan hyväksymisestä tehdyistä valituksista. KHO hylkäsi valitukset, ja maakuntavaltuuston 11.6.2018 tekemä hyväksymispäätös (§ 5) pysyy voimassa. Pohjois-Pohjanmaan 3. vaihemaakuntakaava on lainvoimainen.

Pohjois-Pohjanmaan maakuntakaavan uudistaminen, yhdistelmäkartta 18.1.2022

Vaihemaakuntakaavat ovat lainvoimaisia. Vaihemaakuntakaavat ovat MRL 32.1 §:n mukaisesti ohjeena laadittaessa ja muutettaessa yleiskaavaa ja asemakaavaa sekä ryhdyttäessä muutoin toimenpiteisiin alueiden käytön järjestämiseksi. Vaihemaakuntakaavojen ohjausvaikutusta arvioidaan vaihekaavojen yhdistelmämaakuntakaavakartan merkintöjen ja määräysten mukaisesti.



Kuva 9. Ote Pohjois-Pohjanmaan kokonaismaakuntakaavasta. Hautanevan suunnittelualue on lisätty maakuntakaavan päälle punaisella rajauksella.

Hautanevan kaava-alueita koskevat yhdistelmämaakuntakaavassa seuraavat toiminnot ja merkinnät:

- tuulivoimaloiden alue tv-1 (375).

Kaava-alueita sivuavat ja sen lähiympäristöön sijoittuvat seuraavat merkinnät:

- moottorikelkkailureitti tai -ura,
- pääsähköjohto 400 kV ja 200 kV,
- turvetuotantoon soveltuva alue (tu-1),
- luonnonsuojelualue (SL),
- Natura 2000 -verkostoon kuuluva alue,
- valtatie (vt) ja
- maaseudun kehittämisen kohdealue (mk).

Tuulivoimaloiden alue tv-1-merkinnällä osoitetaan maa-alueita, jotka soveltuvat merkitykseltään seudullisten tuulivoimala-alueiden rakentamiseen. Alueella ei ole voimassa MRL 33 § mukaista rakentamisrajoitusta. Luku merkinnän yhteydessä viittaa kaavaselostuksen alueluetteloon.

TV-1-aluetta koskevat seuraavat suunnittelumääräykset:

Alueen suunnittelussa on otettava huomioon vaikutukset asutukseen, maisemaan, linnustoon, luontoon ja kulttuuriympäristöön sekä pyrittävä ehkäisemään haitallisia vaikutuksia. Tuulivoimarakentamisen yksityiskohtaisemmassa suunnittelussa on varmistettava, ettei asutukselle aiheudu merkittäviä melu- ja välkevaikutuksia ja että valtakunnallisten kulttuuriympäristöjen arvot säilyvät. Lisäksi tulee ottaa huomioon lentoliikenteestä, liikenneväylistä ja tutkajärjestelmistä johtuvat rajoitteet voimaloiden koolle ja sijoittelulle sekä selvitettävä tuulivoimaloiden vaikutukset puolustusvoimien toimintaan. Poronhoitoalueella tulee turvata poronhoidon edellytykset.

3. vaihemaakuntakaavan kaavaselostuksen mukaan kohdenumero 375 kuvataan seuraavasti:

Kunta: Haapavesi
Tuulivoima-alue: Hankilanneva
Kohdnumero (tv-1/ tv-2): tv-1 375

Vaihemaakuntakaavojen yhdistelmässä annetaan seuraavia määräyksiä:

TUULIVOIMALOIDEN RAKENTAMINEN (1. ja 3.vmkk)

Yleisiä suunnittelumääräyksiä: Maakuntakaavassa osoitettujen tuulivoimala-alueiden ulkopuolelle voidaan toteuttaa tuulipuistoja, jotka eivät ole merkitykseltään seudullisia.

Perämeren rannikkoalueella tuulivoimarakentaminen tulee sijoittaa ensisijaisesti maakuntakaavassa osoitetuille tuulivoimaloiden alueille. Tapauskohtaisesti voidaan harkita tuulivoimaloiden sijoittamista myös muille alueille, mikäli se ei merkittävästi lisää tuulivoimarakentamisesta aiheutuvia haitallisia yhteisvaikutuksia asutukseen, maisemaan, linnustoon tai muuhun ympäristöön. Tuulivoimalat tulee lähtökohtaisesti sijoittaa linnuston kannalta tärkeiden alueiden ulkopuolelle. Tapauskohtaisesti voidaan harkita tuulivoimarakentamista myös näille alueille, mikäli tuulivoimarakentaminen ei heikennä alueiden linnustoarvoja.

Tuulivoimarakentamista suunniteltaessa voimat tulee sijoittaa valtakunnallisesti ja maakunnallisesti arvokkaiden maisema-alueiden ja rakennettujen kulttuuriympäristöjen, luonnonsuojelualueiden, Natura 2000 -verkoston alueiden, harjajensuojeluohjelman alueiden, maakuntakaavan luonnon- ja seudullisesti merkittävien virkistysalueiden ulkopuolelle.

Tuulivoimarakentamista suunniteltaessa on otettava huomioon eri hankkeiden yhteisvaikutukset erityisesti asutukseen, maisemaan ja linnustoon sekä pyrittävä ehkäisemään haitallisia vaikutuksia. Tuulivoimarakentamisen yksityiskohtaisemmassa suunnittelussa on varmistettava, ettei asutukselle aiheudu merkittäviä melu- ja välkevaikutuksia ja että valtakunnallisten kulttuuriympäristöjen arvot säilyvät.

Lähekkäin sijoittuvien tuulivoimala-alueiden liittäminen sähköverkkoon on pyrittävä keskittämään yhteiseen johtokäytävään.

Tuulivoimarakentamista suunniteltaessa on otettava huomioon lentoliikenteestä, liikenneväylistä ja tutkajärjestelmistä johtuvat rajoitteet voimaloiden koolle ja sijoittelulle sekä selvitettävä tuulivoimaloiden vaikutukset puolustusvoimien toimintaan. Poronhoitoalueella tulee turvata poronhoidon edellytykset.

Tuulivoimarakentamista suunniteltaessa on kuultava puolustusvoimia. Suunnittelussa tulee turvata puolustusvoimien toimintaedellytykset sekä ottaa erityisesti huomioon puolustusvoimien toiminnasta, kuten tutkajärjestelmistä ja radioyhteyksien turvaamisesta johtuvat rajoitteet.

MAA- JA METSÄTALOUS (2.vmkk)

Yleisiä suunnittelumääräyksiä: Yksityiskohtaisemmassa suunnittelussa on turvattava hyvien ja yhtenäisten peltoalueiden säilyminen tuotantokäytössä. Maaseutua kehitettäessä on pyrittävä sovittamaan yhteen asutuksen tavoitteet ja maatalouden, mukaan lukien karjatalouden, toimintaedellytykset.

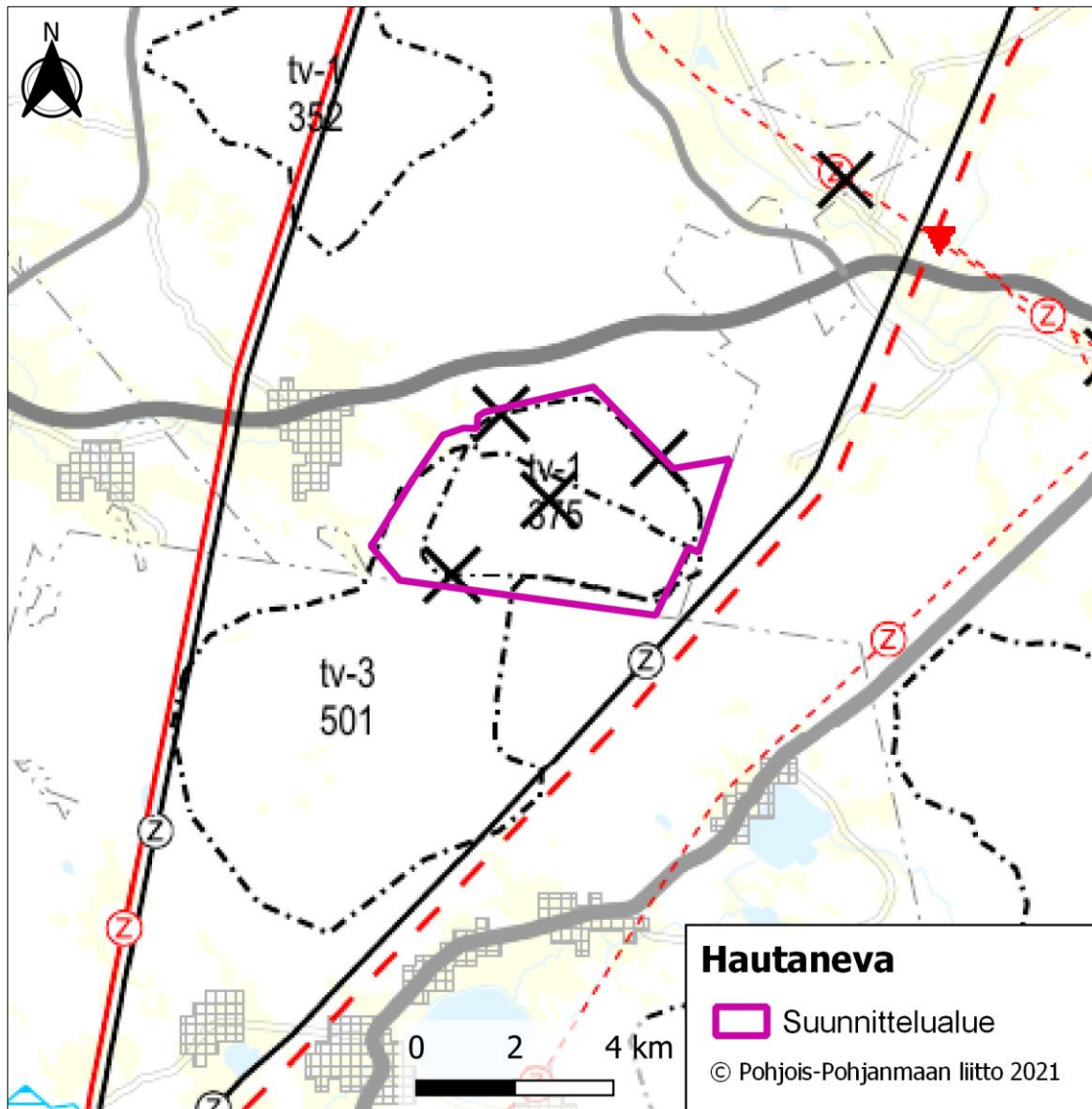
Maankäyttöä suunniteltaessa on tuettava metsätalousalueiden ja -yksiköiden yhtenäisyyttä ja toimivuutta. Metsätaloutta suunniteltaessa tulee edistää metsien monipuolista hyödyntämistä yhteen soveltamalla eri käyttömuotojen ja luonnon monimuotoisuuden tavoitteita.

ERITYISTOIMINNOT / VAARA-ALUEET (3.vmkk)

Yleisiä suunnittelumääräyksiä: Vaarallisia kemikaaleja käyttävää tai varastoivaa laitosta ympäröivän konsultointivyöhykkeen yksityiskohtaiseen suunnitteluun on kiinnitettävä erityistä huomiota. Suunniteltaessa riskille alttiiden toimintojen, kuten asuinalueiden, vilkkaiden liikenneväylien, yleisölle tarkoitettujen kokoontumistilojen ja sairaaloiden sijoittumista vyöhykkeen sisälle on kaavaa laadittaessa pyydettävä palo- ja pelastusviranomaisen ja tarvittaessa TUKES:n lausunto.

Energia- ja ilmastovaihekaavunkaava

Pohjois-Pohjanmaan energia- ja ilmastovaihekaavunkaavan laatiminen on aloitettu syksyllä 2021. Kaava käsittelee aluerakennetta, energiantuotantoa ja -siirtoa, liikennejärjestelmää ja logistiikka-alueita, viherrakennetta ja ekosysteemipalveluita, energiamurroksen vaikutuksia maankäytön suunnitteluun, ilmastovaikutusten arviointia sekä muita tarpeellisia kokonaisuuksia. Pääteemana on energiantuotanto, varastointi ja siirto. Kaavan uudistus toteutetaan vuosina 2021–2024. Energia- ja ilmastovaihekaavunkaavan luonnos oli nähtävillä 8.8.-23.9.2022. Kaavuluonnoksen palautekooste ja yleisvastine käsiteltiin maakuntahallituksessa 13.2.2023 § 24. Tavoiteaikataulun mukaan vaihekaavunkaava etenee maankäyttö- ja rakennusasetuksen mukaiseen (MRA 13 §) ehdotusvaiheen viranomais- ja kuntakuulemiseen syksyllä 2023. Tavoitteena on saada vaihekaavunkaava hyväksymiskäsittelyyn maakuntahallitukseen ja -valtuustoon vuoden 2024 aikana. (Pohjois-Pohjanmaan liitto)



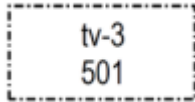
Kuva 10. Hautanevan suunnittelualue ja Pohjois-Pohjanmaan energia- ja ilmastovaihekaavunkaavan luonnos. Hautanevan suunnittelualue on lisätty kaavuluonnoksen päälle violetilla rajauksella.

Kaavuluonnoksessa suurelle osalle suunnittelualuetta on esitetty tuulivoimaloiden alue tv-3 (501). 3. vaihekaavunkaavan tuulivoima-alue merkintä tv-1 (375) Haapavesi/Hankilanneva esitetään poistettavaksi. Uusi Multakaarronnevan tuulivoima-alue tv-3 (501) Haapajärvellä ja Haapavedellä

korvaa alueen ja on alueeltaan poistuvaa merkintää laajempi (Teemakartta:Tuulivoima ja sähkönsiirtoverkko Pohjois-Pohjanmaalla 21.6.2022).

Hankealueiden vaikutusalueita koskevat energia- ja ilmastovaihehemaakuntakaavaluonnoksessa seuraavat merkinnät ja määräykset (**Error! Not a valid bookmark self-reference.**).

Taulukko 1. Pohjois-Pohjanmaan energia- ja ilmastovaihehemaakuntakaavaluonnoksessa suunnittelualueelle osoitetut merkinnät ja määräykset.



POTENTIAALINEN TUULIVOIMALOIDEN ALUE

Merkinnällä osoitetaan maa-alueita, jotka tietyin reunaehdoin soveltuvat merkitykseltään seudullisten tuulivoimala-alueiden rakentamiseen. Alueella ei ole voimassa MRL 33 § mukaista rakentamisrajoitusta. Luku merkinnän yhteydessä viittaa kaavaselostuksen alueluetteloon.

Suunnittelumääräykset: Alueen suunnittelussa on kiinnitettävä erityistä huomiota tuulivoima-alueen tuottaman energian jatkokäyttöön. Alueen tuottama energia voidaan hyödyntää paikallisessa suljetussa sähköverkossa, liittää se kantaverkkoon, tai muuntaa se varastoitavaan muotoon. Alueen suunnittelussa on otettava huomioon vaikutukset asutukseen, maisemaan, linnustoon, luontoon ja kulttuuriympäristöön sekä pyrittävä ehkäisemään haitallisia vaikutuksia. Tuulivoimarakentamisen yksityiskohteisemmassa suunnittelussa on varmistettava, ettei asutukselle aiheudu merkittäviä melu- ja välkevaikutuksia ja että valtakunnallisten kulttuuriympäristöjen arvot säilyvät. Lisäksi tulee ottaa huomioon lentoliikenteestä, liikenneväylistä ja tutkajärjestelmistä johtuvat rajoitteet voimaloiden koolle ja sijoittelulle sekä selvitettävä tuulivoimaloiden vaikutukset puolustusvoimien toimintaan. Poronhoitoalueella tulee turvata poronhoidon edellytykset.

OHJEELLINEN PÄÄSÄHKÖJOHTO 400 kV



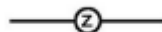
Merkinnällä osoitetut linjaukset perustuvat tuulivoimahankkeiden YVA-selvityksiin tai muihin riittäviksi arvioituihin selvityksiin, joissa voimajohdon reitti on varmistettu pääpiirteissään toteuttamiskelpoiseksi, mutta voi vaatia vielä mahdollisia pieniä muutoksia.

UUSI PÄÄSÄHKÖJOHTO 400 kV



Merkinnällä on osoitettu voimajohtohankkeiden YVA-menettelyn perusteella valitut linjaukset tai muutoin rakentamisen edellytykset täyttävät voimajohtojen linjaukset. Merkintää koskee maankäyttö- ja rakennuslain 33 §:n mukainen ehdollinen rakentamisrajoitus.

PÄÄSÄHKÖJOHTO 400 kV ja 220 kV



OHJEELLINEN PÄÄSÄHKÖJOHTO 110 kV



Merkinnällä osoitetut linjaukset perustuvat tuulivoimahankkeiden YVA-selvityksiin tai muihin riittäviksi arvioituihin selvityksiin, joissa voimajohdon reitti on varmistettu pääpiirteissään toteuttamiskelpoiseksi, mutta voi vaatia vielä mahdollisia pieniä muutoksia

Teemakartassa Tuulivoima ja sähkönsiirtoverkko Pohjois-Pohjanmaalla 21.6.2022 on lisäksi esitetty poistuvat merkinnät seuraavasti:

Muutosmerkinnät

- ✕ Poistunut merkintä / 3. vaihemaakuntakaava
- ✕ Poistuva merkintä

Kaavaluonnoksessa on annettu myös yleisiä tuulivoimarakentamista koskevia määräyksiä:

Yleisiä suunnittelumääräyksiä:

Maakuntakaavassa osoitettujen tuulivoimala-alueiden ulkopuolelle voidaan toteuttaa tuulipuistoja, jotka eivät ole merkitykseltään seudullisia. Perämeren rannikkoalueella tuulivoimarakentaminen tulee sijoittaa ensisijaisesti maakuntakaavassa osoitetuille tuulivoimaloiden alueille. Tapauskohtaisesti voidaan harkita tuulivoimaloiden sijoittamista myös muille alueille, mikäli se ei merkittävästi lisää tuulivoimarakentamisesta aiheutuvia haitallisia yhteisvaikutuksia asutukseen, maisemaan, linnustoon tai muuhun ympäristöön. Tuulivoimalat tulee lähtökohtaisesti sijoittaa linnuston kannalta tärkeiden alueiden ulkopuolelle. Tapauskohtaisesti voidaan harkita tuulivoimarakentamista myös näille alueille, mikäli tuulivoimarakentaminen ei heikennä alueiden linnustoarvoja. Tuulivoimarakentamista suunniteltaessa voimalat tulee sijoittaa valtakunnallisesti ja maakunnallisesti arvokkaiden maisemalueiden ja rakennettujen kulttuuriympäristöjen, luonnonsuojelualueiden, Natura 2000 -verkoston alueiden, harjijensuojeluohjelman alueiden, maakuntakaavan luo -alueiden ja seudullisesti merkittävien virkistysalueiden ulkopuolelle. Tuulivoimarakentamista suunniteltaessa on otettava huomioon eri hankkeiden yhteisvaikutukset erityisesti asutukseen, maisemaan ja linnustoon sekä pyrittävä ehkäisemään haitallisia vaikutuksia. Tuulivoimarakentamisen yksityiskohtaisemmassa suunnittelussa on varmistettava, ettei asutukselle aiheudu merkittäviä melu- ja välkevaikutuksia ja että valtakunnallisten kulttuuriympäristöjen arvot säilyvät.

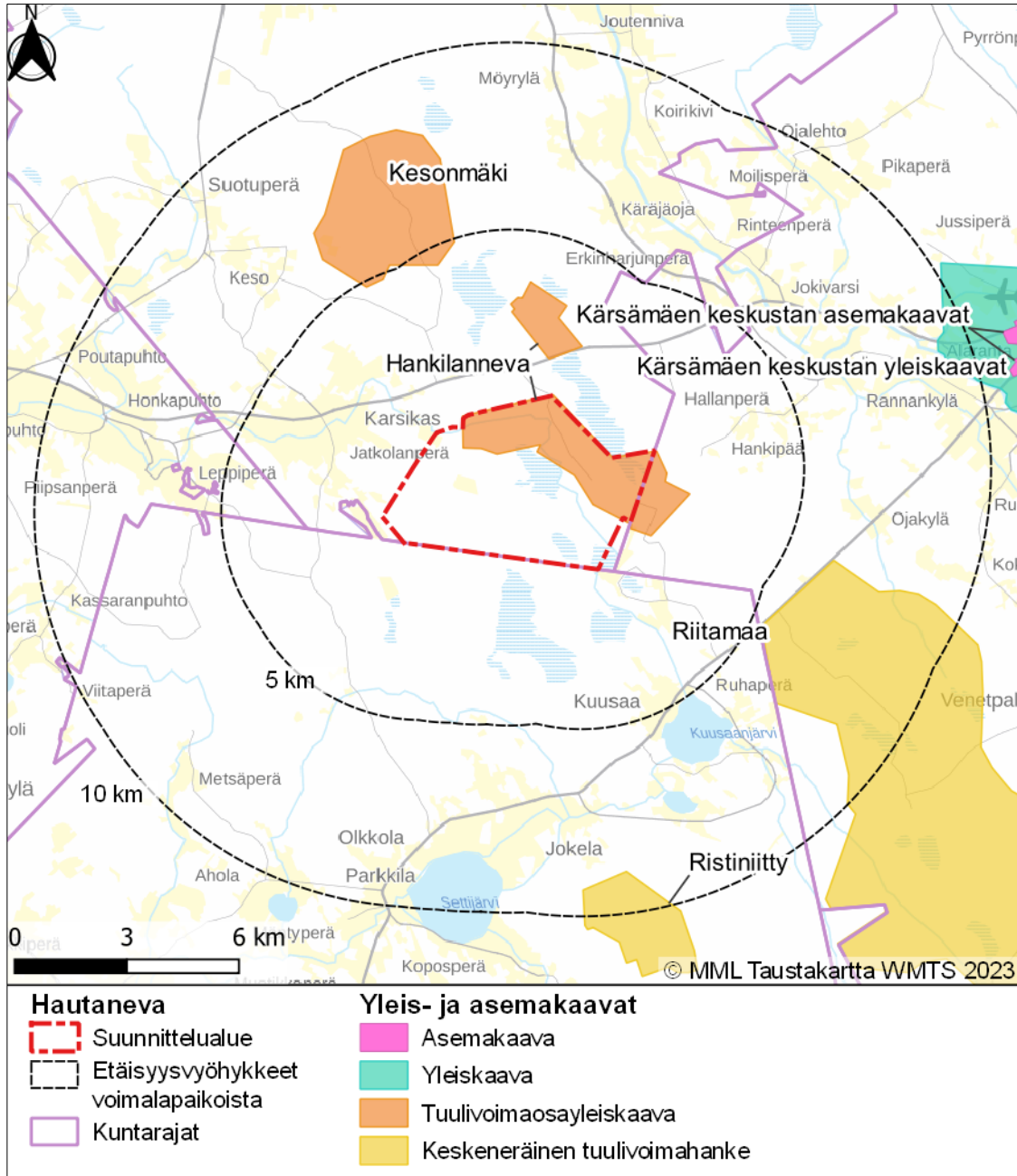
5.4 Yleiskaavat ja asemakaavat

Hautanevan suunnittelualueen pohjoisosan alueella on voimassa Hankilannevan tuulivoimapuiston osayleiskaava/Haapavesi (kuulutettu voimaan 10.12.2015). **Nyt laadittavana oleva Hautanevan osayleiskaava on Hankilannevan osayleiskaavan muutos ja laajennus, ja voimaan tullessaan korvaa Hankilannevan tuulivoimapuiston osayleiskaavan.**

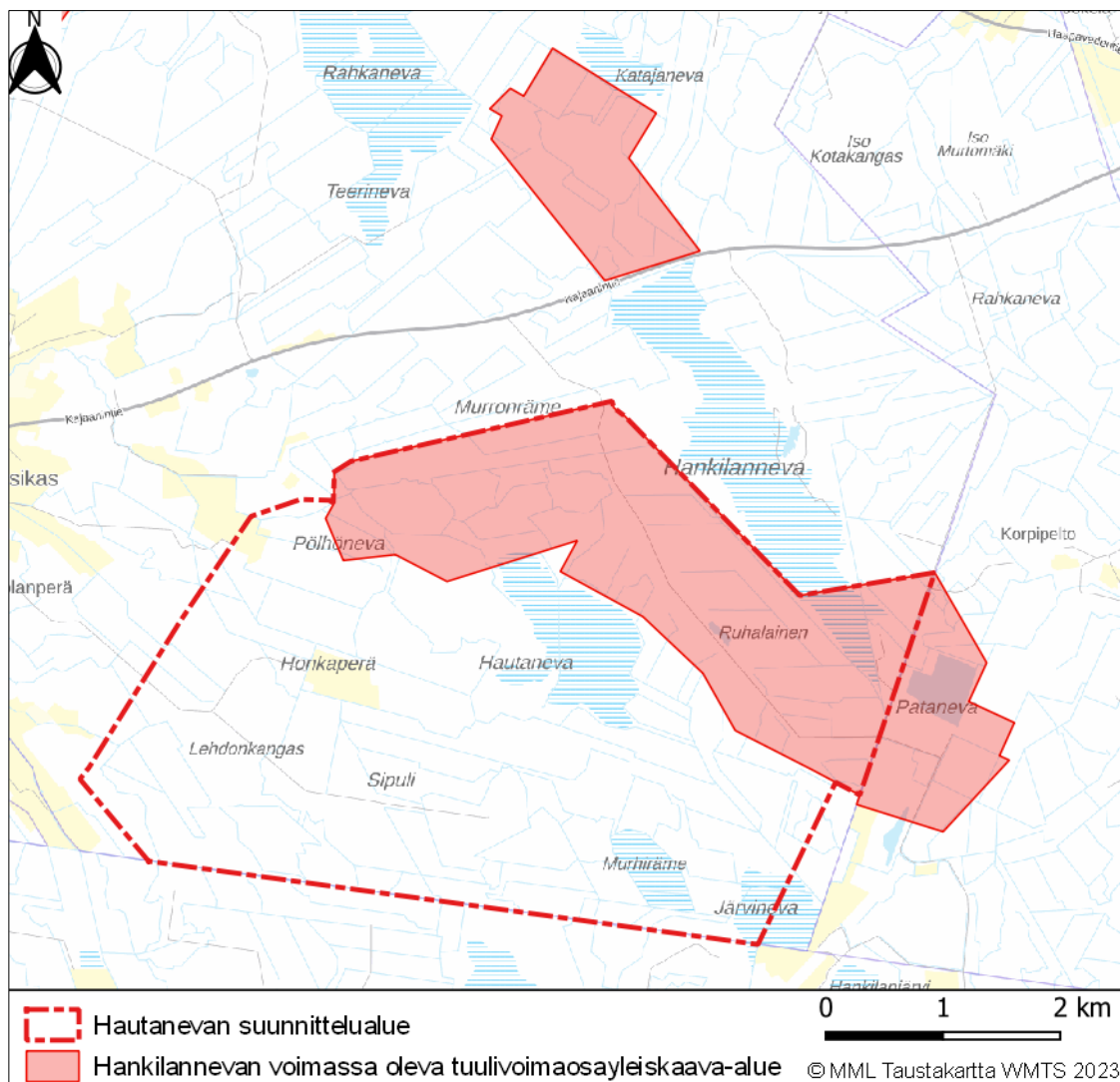
Alle 10 km etäisyydellä suunnittelualueesta sijaitsevat lisäksi seuraavat yleiskaava-alueet ja vireillä olevat yleiskaavat:

- Kärsämäen Riitamaan keskeneräinen tuulivoimaosayleiskaavahanke 5,3 kilometrin etäisyydellä voimalapaikoista.
- Haapajärven Ristiniityn keskeneräinen tuulivoimaosayleiskaavahanke hankealueen eteläpuolella 8,9 kilometrin etäisyydellä voimaloista.
- Kärsämäen keskustan yleiskaavat 9,2 kilometrin etäisyydellä lähimmistä voimalapaikoista.

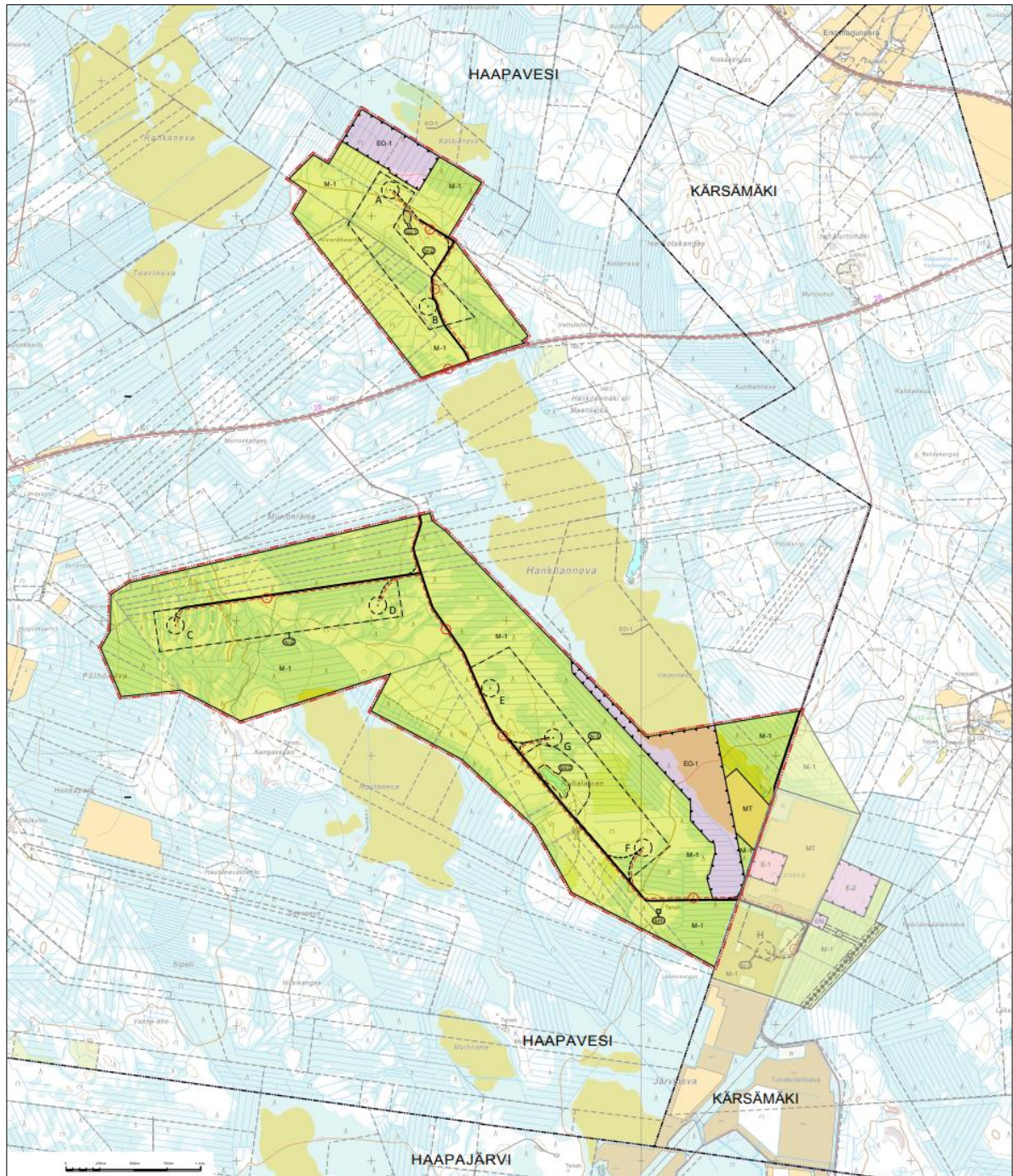
Lähin asemakaava-alue sijaitsee Kärsämäen taajamassa 10,8 kilometrin etäisyydellä lähimmästä suunnitellusta voimalasta. Alle 10 kilometrin säteellä ei ole muita asemakaava-alueita.



Kuva 11. Yleis- ja asemakaavat -Hautanevan suunnittelualueen läheisyydessä.



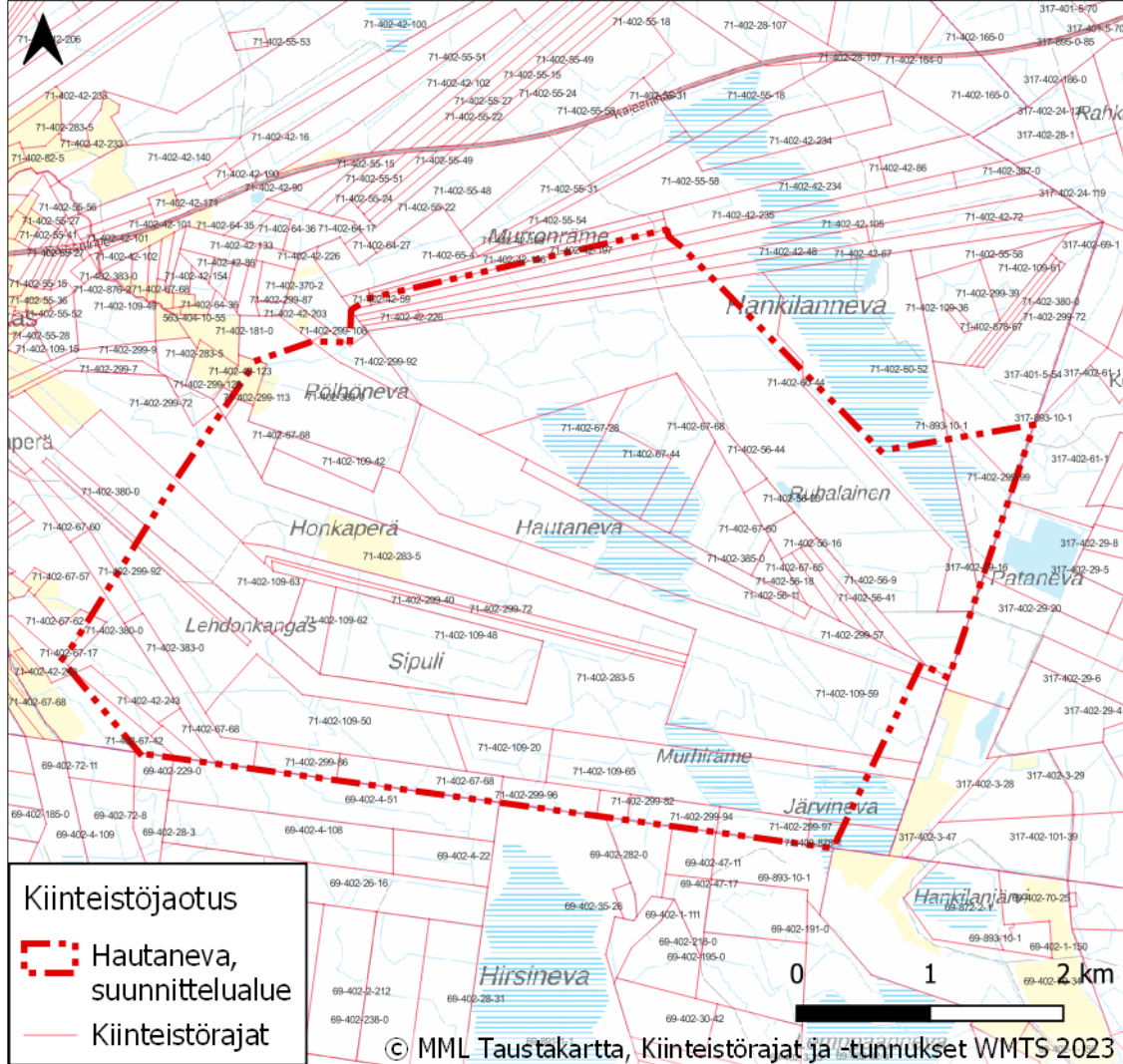
Kuva 12. Hautanevan suunnittelualue ja Hankilannevan voimassa olevan tuulivoimaosayleiskaavan alue.



Kuva 13. Hankilannevan tuulivoimapuiston osayleiskaava (Haapavesi). Kuulutettu voimaan 10.12.2015

5.5 Maanomistus

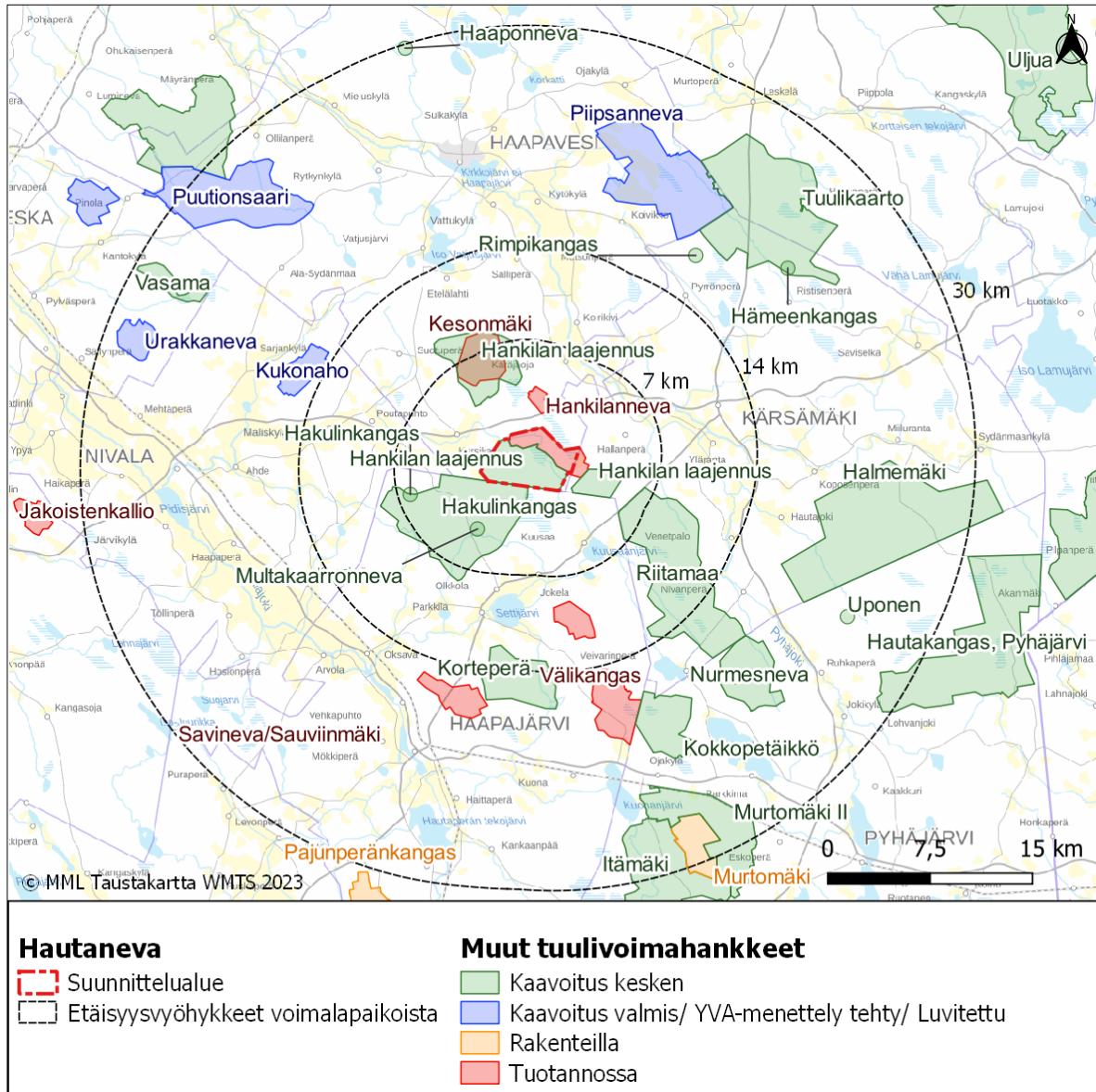
Tuulivoimapuisto sijoittuu pääosin yksityisten maanomistajien maille.



Kuva 14. Kiinteistöjaotus Hautanevan kaava-alueella.

5.6 Suunnittelualueen läheisyyteen sijoittuvat muut hankkeet

Hautanevan osayleiskaavanlaajennuksen suunnittelualueen ympäristöön sijoittuu useita tuulivoimahankkeita ja joitain toiminnassa olevia tuulivoimapaistoja. Haaponnevan kaavamuuos ei ole vielä käynnistynyt.



Kuva 15. Muut tuulivoimahankkeet Hautanevan suunnittelualueen ympäristössä.

6 Selvitykset ja vaikutusten arviointi

6.1 Vaikutusten arviointi

Vaikutusten arviointi on osa tuulivoimarakentamisen suunnittelua. Maankäyttö- ja rakennuslain 9 §:ssä säädetään vaikutusten selvittämisestä kaavaa laadittaessa:

Kaavan tulee perustua kaavan merkittävät vaikutukset arvioivaan suunnitteluun ja sen edellyttämiin tutkimuksiin ja selvityksiin. Kaavan vaikutuksia selvittäessä otetaan huomioon kaavan tehtävä ja tarkoitus.

Kaavaa laadittaessa on tarpeellisessa määrin selvittävä suunnitelman ja tarkasteltavien vaihtoehtojen toteuttamisen ympäristövaikutukset, mukaan lukien yhdyskuntataloudelliset, sosiaaliset, kulttuuriset ja muut vaikutukset. Selvitykset on tehtävä koko siltä alueelta, jolla kaavalla voidaan arvioida olevan olennaisia vaikutuksia.

Kun kaava laaditaan ympäristövaikutusten arviointimenettelystä annetun lain (252/2017) 3 §:ssä tarkoitetun hankkeen toteuttamiseksi, hankkeen ympäristövaikutukset voidaan arvioida lain 3 luvun mukaisen menettelyn sijaan kaavoituksen yhteydessä. Hankkeesta vastaavan on tällöin toimitettava mainitun lain 16 ja 19 §:ssä tarkoitetut tiedot kaavan laatimisesta vastaavalle viranomaiselle. Yhteysviranomaisen vastaa ympäristövaikutusten arvioinnin riittävyden tarkistamisesta sekä ympäristövaikutusten arvioinnista annetun lain mukaisen perustellun päätelmän tekemisestä.

Jos hankkeesta vastaava on sama kuin kyseisen kaavan laatimisesta vastaava viranomainen, ei hankkeen ympäristövaikutusten arviointia voida kuitenkaan tehdä kaavan laatimisen yhteydessä.

Tarkempia säännöksiä kaavan vaikutusten selvittämisestä ja hankkeesta vastaavan velvollisuudesta toimittaa tietoja viranomaisille sekä viranomaisten tehtävistä ja yhteistyöstä annetaan valtioneuvoston asetuksella.

Maankäyttö- ja rakennusasetuksen 1 §:n (MRA, 895/1999) mukaan vaikutusten selvittämisestä säädetään seuraavasti:

Maankäyttö- ja rakennuslain (132/1999) 9 §:ssä tarkoitettuja kaavan vaikutuksia selvittäessä otetaan huomioon aikaisemmin tehdyt selvitykset sekä muut selvitysten tarpeellisuuteen vaikuttavat seikat. Selvitysten on annettava riittävät tiedot, jotta voidaan arvioida suunnitelman toteuttamisen merkittävät välittömät ja välilliset vaikutukset:

- 1) ihmisten elinoloihin ja elinympäristöön;*
- 2) maa- ja kallioperään, veteen, ilmaan ja ilmastoon;*
- 3) kasvi- ja eläinlajeihin, luonnon monimuotoisuuteen ja luonnonvaroihin;*
- 4) alue- ja yhdyskuntarakenteeseen, yhdyskunta- ja energiatalouteen sekä liikenteeseen;*
- 5) kaupunkikuvaan, maisemaan, kulttuuriperintöön ja rakennettuun ympäristöön;*
- 6) elinkeinoelämän toimivan kilpailun kehittymiseen.*

(11.2.2016/119) Jos yleis- tai asemakaavan maankäyttö- ja rakennuslain 9 §:ssä tarkoitetut olennaiset vaikutukset ulottuvat toisen kunnan alueelle, kaavan vaikutuksia selvittäessä tulee olla tarpeellisessa määrin yhteydessä tähän kuntaan. Jos kaavan olennaiset vaikutukset ulottuvat toisen maakunnan liiton alueelle, tulee vastaavasti olla yhteydessä tähän liittoon.

Vaikutusten selvittämisen tarkoituksena on jo suunnittelun aikana saada tietoa suunnitteluratkaisujen merkityksestä ja siten parantaa lopullisen suunnitelman laatua. Vaikutusten selvittäminen perustuu alueelta käytössä oleviin perustietoihin ja valmiisiin, ajantasaisiin selvityksiin, alueella suoritettuihin maastokäynteihin,

osallisilta saataviin lähtötietoihin, lausuntoihin ja huomautuksiin sekä laadittavien suunnitelmien ympäristöä muuttavien ominaisuuksien analysointiin.

YVA-prosessissa tuotettava selvitysaineisto

Merkittävien tuulivoimahankkeiden ympäristövaikutukset arvioidaan YVA-lain (252/2017) mukaisessa ympäristövaikutusten arviointimenettelyssä. Hankilannevan ja Kesonmäen tuulipuistojen laajennus ylittää YVA-lain liitteen 1 (126/2019) hankeluettelon mukaisen rajan. YVA-menettelyä sovelletaan tuulivoimahankkeissa, kun yksittäisten laitosten lukumäärä on vähintään 10 kappaletta tai kokonaisteho vähintään 45 megawattia.

Hankilannevan ja Kesonmäen tuulipuistojen laajennukseen liittyvässä YVA-prosessissa laaditaan seuraavat selvitykset (YVA-ohjelma):

- Arkeologinen inventointi
- Natura-arviointiselvitys
- Pesimälinnustonselvitys
- Metsäkanalintujen soidinpaikkainventointi
- Pöllöselvitys
- Päiväpetolintuselvitys
- Lintujen kevät- ja syysmuuton tarkkailu
- Lepakkonselvitys
- Kasvillisuus- ja luontotyyppi-inventointi
- Liito-oravainventointi
- Viitasammakkonselvitys
- Muiden luontodirektiivin liitteen IV(a) lajien tai muutoin arvokkaan eläinlajiston elinympäristöjä ja esiintymispotentiaalia havainnoidaan muiden selvitysten yhteydessä

YVA:n yhteydessä tehdään seuraavat mallinnukset:

- Näkemäalueanalyysi ja havainnekuvat
- Melu- ja väkemmaallinnukset

YVA:n yhteydessä laaditaan seuraavat kyselyt:

- Asukaskysely
- Metsästäjähaastattelut

Sähkönsiirron reitiltä laaditaan arkeologinen inventointi, liito-oravaselvitys sekä luontotyyppi- ja kasvillisuusselvitys.

Hankkeen YVA:aan liittyvässä ennakkoneuvottelussa 15.2.2023 sovittu mukaisesti kaava- ja YVA-prosessi viedään eteenpäin erillismenettelyssä.

Laadittavana olevassa osayleiskaavassa ja sähkönsiirtoon liittyvissä maankäyttöratkaisuissa korostuvat YVA:ssa tehtävien vaikutusten arvioinnin lisäksi seuraavat maankäyttöön kohdentuvat vaikutukset:

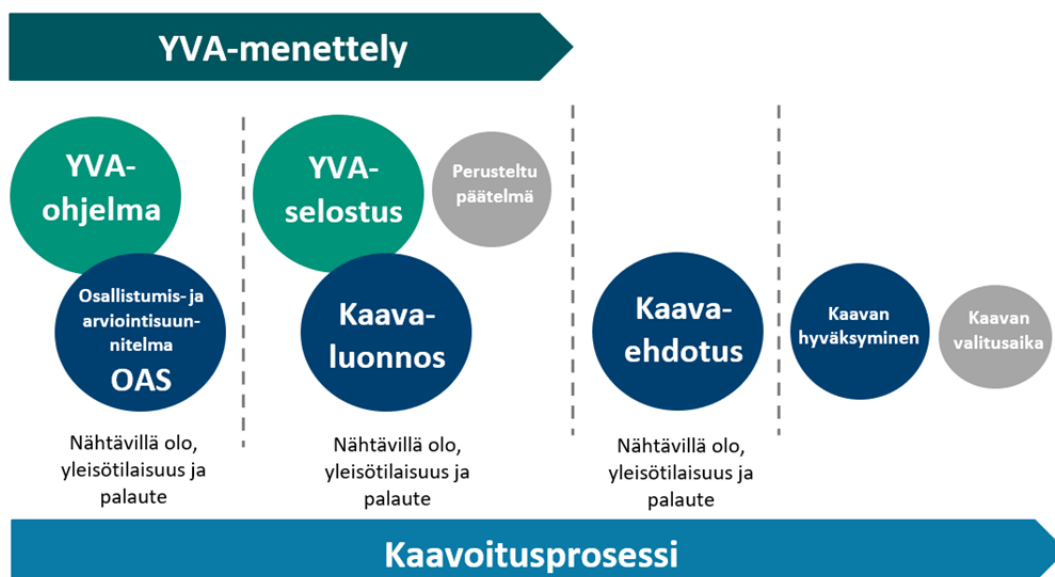
- maisemavaikutukset
- luontovaikutukset kohdistuvat ensisijaisesti kasvillisuuteen ja luontotyypeihin, sekä linnustoon ja luontodirektiivin liitteen IV(a) mukaisiin lajeihin
- vaikutukset metsäpeuran elinympäristöön
- vaikutukset alueen elinkeinoelämään ja aluetalouteen
- vaikutukset työllisyyteen
- kuntataloudelliset vaikutukset rakennusvaiheessa työllisyyden kannalta sekä käytön aikana kuntatalouden kannalta.

Osayleiskaavaan liittyviä selvityksiä laaditaan ja kaavasta johtuvia vaikutuksia arvioidaan tarvittaessa koko hankkeen ajan.

6.2 Kaavoituksen ja YVA-menettelyn yhteensovittaminen

Ympäristövaikutusten arviointimenettely on tärkeä osa yleiskaavan laadintaa. Ympäristövaikutusten arviointia varten tehdyissä selvityksissä on huomioitu yleiskaavoituksessa tarvittavat selvitystarpeet, jolloin yleiskaava voidaan laatia YVA-menettelyn selvitysaineiston pohjalta.

Hankkeen YVA-ohjelma ja kaavoituksen osallistumis- ja arviointisuunnitelma pyritään asettamaan samoihin aikoihin nähtäville. YVA- ja kaavaprosesseihin liittyvät tiedotustilaisuudet pyritään yhdistämään siten, että hankkeesta kiinnostuneet voivat tiedotustilaisuuksissa saada tietoa hankkeen, YVA-menettelyn ja kaavoituksen etenemisestä sekä siitä, miten YVA-menettelyn yhteydessä tehdyt selvitykset otetaan huomioon hankesuunnittelussa ja kaavoituksessa. **Hankkeen YVA:aan liittyvässä ennakkoneuvottelussa 15.2.2023 sovittun mukaisesti kaava- ja YVA-prosessi viedään eteenpäin erillismenettelyssä.**



Kuva 17. YVA-menettelyn ja kaavoitusprosessin kulku.

7 Osallistuminen ja vuorovaikutus

7.1 Osalliset

Osallisia ovat

- kiinteistönomistajat
- ne, joiden asumiseen, työhön tai muihin oloihin valmisteilla oleva kaava saattaa huomattavasti vaikuttaa:
 - kaavan vaikutusalueen asukkaat, yritykset ja elinkeinonharjoittajat, virkistysalueiden käyttäjät, kaavan vaikutusalueen maanomistajat ja haltijat
- viranomaiset, joiden toimialaa suunnittelussa käsitellään:
 - Haapaveden kaupunki (suunnittelualueella)
 - Kärsämäen kunta (naapurikunta)
 - Haapajärven kaupunki (naapurikunta)
 - Pohjois-Pohjanmaan ELY-keskus
 - Pohjois-Pohjanmaan liitto
 - Pohjois-Suomen aluehallintovirasto
 - Pohjois-Pohjanmaan alueellinen vastuumuseo: Museo- ja tiedekeskus Luuppi (arkeologia)
 - Pohjois-Pohjanmaan alueellinen vastuumuseo / Museo- ja tiedekeskus Luuppi (kulttuuriympäristö tehtävät)
 - Luonnonvarakeskus LUKE
 - Metsähallitus
 - Pohjois-Pohjanmaan pelastuslaitos
 - Pohjois-Pohjanmaan hyvinvointialue Pohde
 - Väylä (Liikennevirasto)
 - Metsäkeskus
 - Traficom
 - Fingrid Oyj
 - Puolustusvoimat, 3. logistiikkarykmentti
 - Pääesikunta, Operatiivinen osasto
 - Fintraffic Lennonvarmistus Oy (ent. ANS Finland Oy)
 - Peruspalvelukuntayhtymä Selänne, ympäristövalvonta ja ympäristöterveys
 - Ympäristöpalvelut Helmi (ympäristönsuojelu, elintarvike ja terveysvalvonta)
- erityistehtäviä hoitavat yhteisöt tai yritykset: Haapaveden Energia ja Vesi Oy, Finavia Oyj, Digita Oy, Elenia, Telia Finland Oyj, Elisa Oyj, DNA Oy, Cinia Group Oy, Ilmatieteen laitos
- yhteisöt, joiden toimialaa suunnittelussa käsitellään:
 - asukkaita edustavat yhteisöt kuten asukasyhdistykset sekä kylätoimikunnat: Haapaveden Kylät ry, Humalojan kyläyhdistys ry, Jokivarren kyläyhdistys, Karsikas-Suotukylän kylätoimikunta, Vattusjärven kylätoimikunta, alueen metsästysseurat ja tiekunnat
 - tiettyä intressiä tai väestöryhmää edustavat yhteisöt, kuten luonnonsuojeluyhdistykset ja riistanhoitoyhdistykset: Kärsämäen riistanhoitoyhdistys ry, Pohjois-Pohjanmaan lintutieteellinen yhdistys ry, Pohjois-Suomenselän luonnonsuojeluyhdistys, Suomen luonnonsuojeluliiton Pohjois-Pohjanmaan piiri
 - elinkeinonharjoittajia ja yrityksiä edustavat yhteisöt: Maa- ja metsätaloustuottajain Keskusliitto MTK, Haapavesi

7.2 Osallistuminen

Osallisilla on mahdollisuus antaa mielipiteensä ja muistutuksensa kaavan nähtävillä olon aikana kaavaluonnos- ja kaavaehdotusvaiheessa. MRL 62 §:n mukaan osallisia ovat alueen maanomistajat ja ne, joiden asumiseen, työntekoon tai muihin oloihin kaava saattaa huomattavasti vaikuttaa, sekä viranomaiset ja yhteisöt, joiden toimialaa suunnittelussa käsitellään. Kaavan valmisteluvaiheessa ja kaavan ehdotusvaiheessa pyydetään lausunnot viranomaisilta.

Vuorovaikutuksen ja osallistumisen takaamiseksi järjestetään nähtävillöoloaikoina kaikille avoimet tiedotus- ja yleisötilaisuudet. Kaavoituksen asiakirjat ovat saatavilla koko prosessin ajan Haapaveden kaupungin internetsivuilla.

8 Suunnitteluvaiheet ja alustava aikataulu

Kaavoituksen aloitusvaihe ja vireilletulo (kevät-kesä 2023)

Haapaveden kaupunginhallitus: Päättää laittaa osayleiskaavan laatimisen vireille hyväksymällä MRL 63 §:n mukaisesti Hautanevan alueen osayleiskaavaa koskevan osallistumis- ja arviointisuunnitelman ja asettaa sen nähtäville 30 vrk:ksi.

Osallistumis- ja arviointisuunnitelman nähtäville asettamisesta kuulutetaan sanomalehdissä ja kunnan kotisivuilla internetissä. Maanomistajille ilmoitetaan kirjeitse kaavoituksen vireilletulosta ja OAS:sta. OAS:n nähtävillä oloaikana pidetään yleisötilaisuus.

Osallistumis- ja arviointisuunnitelma (OAS) asetetaan nähtäville, jolloin osallisilla on mahdollisuus osallistua kaavan valmisteluun, arvioida kaavoituksen vaikutuksia ja lausua kirjallisesti tai suullisesti mielipiteensä asiasta. Mielipiteet pyydetään toimittamaan ensisijaisesti kirjallisena. Kirjalliset mielipiteet ja lausunnot pyydetään toimittamaan osoitteeseen: haapaveden.kaupunki@haapavesi.fi tai Haapaveden kaupunki, Tähtelänkuja 1, 86601 Haapavesi. Osallistumis- ja arviointisuunnitelmaa täydennetään tarvittaessa kaavoitusprosessin aikana.

Yleiskaavan valmisteluvaihe (loppuvuosi 2023)

Kaavan valmisteluvaihe ajoittuu vuoden 2023 loppupuolelle ja kaavaluonnos laaditaan samanaikaisesti YVA-selostuksen kanssa. Kaavaluonnos asetetaan nähtäville vuoden 2024 alussa. Nähtäville asettamisesta kuulutetaan sanomalehdissä ja kunnan kotisivuilla Internetissä.

Osallisilla on mahdollisuus esittää nähtävillöoloaikana mielipiteensä valmisteluvaiheen aineistosta. Viranomaiset voivat antaa kaavaluonnoksesta lausunnon. Mielipiteet pyydetään toimittamaan ensisijaisesti kirjallisena. Kirjalliset mielipiteet ja lausunnot pyydetään toimittamaan osoitteeseen: haapaveden.kaupunki@haapavesi.fi tai Haapaveden kaupunki, Tähtelänkuja 1, 86601 Haapavesi. Kaavaluonnoksen nähtävillöoloaikana saadut mielipiteet ja lausunnot käsitellään ja niihin laaditaan vastineet.

Osayleiskaavan valmisteluvaiheessa järjestetään tarvittaessa MRL 66§:n ja MRA 18 §:n mukainen viranomaisneuvottelu.

Yleiskaavan ehdotusvaihe (syksy 2024)

Kaavaehdotuksen laadinnassa huomioidaan YVA-menettelystä saatu yhteysviranomaisen perusteltu päätelmä. Kaavaan tehdään palautteen pohjalta tarvittavat muutokset. Kaavaehdotus käsitellään kaupungin toimielimissä, jonka jälkeen kaavaehdotus asetetaan nähtäville 30 päiväksi. Nähtävillöolosta julkaistaan kuulutus

sanomalehdissä ja kunnan kotisivuilla internetissä. Nähtävilläoloaikana osallisilla on mahdollisuus tehdä muistutus kaavaehdotuksesta. Kirjalliset muistutukset pyydetään toimittamaan määräaikaan mennessä osoitteeseen: haapaveden.kaupunki@haapavesi.fi tai Haapaveden kaupunki, Tähtelänkuja 1, 86601 Haapavesi.

Yleiskaavaehdotuksesta pyydetään lausunnot viranomaisilta. Yleiskaavasta järjestetään ehdotusvaiheessa tarvittaessa MRL 66§:n ja MRA 18 §:n mukainen viranomaisneuvottelu.

Yleiskaavan hyväksymisvaihe (syksy 2024)

Kaavaehdotuksesta annettuihin muistutuksiin ja lausuntoihin annetaan perustellut vastineet. Haapaveden kaupunginvaltuusto hyväksyy yleiskaavan. Yleiskaavan hyväksymispäätöksestä kuulutetaan virallisesti MRL 67 §:n ja MRA 94 §:n mukaan. Maankäyttö- ja rakennuslain 188 §:n mukaan yleiskaavan hyväksymistä koskevaan päätökseen haetaan muutosta valittamalla hallinto-oikeuteen siten kuin kuntalaissa säädetään. Jos valituksia ei jätetä, kaava astuu voimaan, kun sen hyväksymistä koskevasta lainvoimaisesta päätöksestä on kuulutettu (MRA 93 §).