

KESKUSTAN ALUEEN 2000-2003 INVENTOIDUT PAIKALLISESTI MERKITTÄVÄT KULTTUURIHISTORIALLISET KOHTEET JA ALUEKOKONAISUUDET. LUETTELOA ON TÄYDENNETTY 2009 JA 2010.

18.9.2003 Annaelina Isola, aluearkkitehti (17.3.2010 Mikko Korhonen, Elina Marjakangas)

Valokuvat on siirretty luetteloon Haapavesiseuran osayleiskaavan laadintaa varten luovuttamasta materiaalista. Kuvausta on täydentänyt aluearkkitehti Annaelina Isola.



1. **Reeta Hätälän talo (Hätälä, kartta nro 34):** Hätälän talo on osa Haapaveden vanhan raitin miljöötä. Punaiseksi maalattu, pienikokoinen asuintalo sijaitsee raitin länsipäässä, aivan Vanhatien varressa. Alkujaan tuvan ja eteisen käsittäneeseen satulakattoiseen rakennukseen on myöhemmin lisätty siipiosa, jolloin rakennus on saanut L-muotoisen pohjakaavan. Siipiosaan liittyy myös myöhemmin tehty pulpettikattoinen kylkiäinen. Rakennus on rakennettu arviolta 1900-luvun alussa. Hätälän talon ikkunat on vaihdettu vastikään - alkuperäisiä 6-ruutuisia ikkunoita on jäljellä enää yksi.



2. **Staudingerin talo (Pintola, kartta nro 35):** Staudingerin talo sijaitsee Vanhatien varrella ja on osa raitin ympäristöä. Keltaiseksi maalattu asuinrakennus liittyy naapurina sijaitsevaan Mäkitalon pihapiirin kokonaisuuteen. Arviolta 1900-luvun alussa rakennettua Staudingerin taloa on laajennettu pihanpuolelle sijoitetulla siipiosalla. Rakennuksessa on T-karmi-ikkunat. Uusimpia kunnostustöitä ovat olleet rakennuksen kattaminen punaisella profiilipeltikatteella. Pihapiiriin kuuluu pari pienikokoista piharakennusta.



3. **Käräjäojan talo (Vierelä, kartta nro 36)):** Tyhjillään oleva pihapiiri käsittää Haapavedelle tyypillisen asuinrakennuksen, jossa poikkipääty sijoittuu rakennuksen toiseen päähän sekä talli-puojin, navetan, kellarin ja päreverhotun aittarakennuksen. Pihapiiri muodostaa ehjän ja kauniin kokonaisuuden raitin miljööseen. Käräjäojan talo liittyy Haapaveden paikallishistoriaan:

sen rakensi hiihtäjä Esko Käräjäoja, ja poliisin talossa oli myös mm. putka. Päärakennus on rakennettu vuonna 1903. Se on punamullalla maalattu ryhdikäs rakennus, jonka hirsirunkoa verhoaa alaosassa vaakasuuntainen ja yläosassa pystysuuntainen paneeli. Ikkunat ovat kauniit alkuperäiset 10-15-ruutuiset. Rakennuksen kuisti on korkea ja siinä on poikkipäätyinen pulpettikatto. Asuinrakennus, kuten muutkin pihapiirin rakennukset, kaipaa pikaista kunnostamista: mm. huopakatteiden kunto on jo heikko.



4. **Castrénin talo (Kunnas, kartta nro 37):** Ilmarinkujalla sijaitseva kaunis asuinrakennus liittyy vanhan raitin miljööseen. 1930-luvulla rakennettu asuinrakennus ja pohjaltaan L-mallinen talousrakennus muodostavat puuston kanssa tiiviin pihapiirin. Valkoiseksi maalatussa asuinrakennuksessa on mansardikatto sekä eteläpuolella niukasti koristeltu avokuisti, jonka päälle sijoittuu harjakatolla katettu parveke. Rakennuksen ikkunat ovat alkuperäiset T-karmi tai 5-ruutuiset. Rakennus on rankorakenteinen ja edelleen purueristeinen. Kate on uusittu 1990-luvun lopulla.



5. **Salon talo (ei ole merkitty osayleiskaavaan):** Oskari Salon asuinrakennus on rakennettu arviolta 1930-luvulla. Asumaton rakennus on osa vanhaa raittia. Kermanvaaleaksi maalatussa

rakennuksessa on kolmiorimahuovalla katettu mansardikatto. Kuistissa on satulakatto. Ikkunat ovat kaksiruutuiset. Pihapiiriin kuuluu lisäksi punamullatut navetta ja pieni aitta.



6. **Ainasoja (Kytölä, kartta nro 37):** Ainasojan pihapiiri sijaitsee Viinamatintiellä, vanhan raitin tuntumassa. Alunperin pihapiiriin on kuljettu kaunista koivukujaa pitkin, suoraan Vanhatieltä. Koivukuja on yhä olemassa. Rakennus on kesäasuntona ja omistaja on kunnostanut sitä vähitellen, mm. kate on korjattu vuoden 2001 kesällä. Vaaleanvihreäksi maalattu vaakapanelilla verhottu rakennus on rakennettu 1920-luvulla. Rakennus on ryhdikäs, hirsirunkoinen ja satulakattoinen. Pohjakaavio on L-muotoinen. Rakennuksen ikkunat ovat alkuperäisiä T-karmisia sekä leveämpiä 5-ruutuisia. Rakennuksessa on asunut mm. räätäli, ja yksi huone on yhä ompeluverstaana. Pihapiiriin kuuluu asuinrakennuksen lisäksi liiterinä toimiva vanha sauna sekä katetu kaivo.



7. **Puurunen (Koivula, kartta nro 38):** Puurusen (eli Kuneliuksen) talo sijaitsee aivan raitin varrella, Vanhatien ja Tapaninkujan risteyksessä. Liiketilana toiminut kaksikerroksinen rakennus on rakennettu välirauhan aikana. Sen hahmo on noppamainen ja ryhdikäs – pienikokoinen, valkeaksi maalattu rakennus on katettu pellitetyllä aumakatolla. Pihan puolella on matala kuisti. Listoitukset on maalattu tumman ruskeiksi. Ikkunat ovat 1940-luvulle tyypillisesti 2-ruutuiset, raitin puolella on kookkaat näyteikkunat sekä käytöstä poistunut liiketilojen sisäänkäynti. Osa ikkunoista on tukittu, mutta tummat vuorilaudat osoittavat yhä ikkunoiden paikan. Nykyisin asuinkäytössä olevan rakennuksen pihapiiriin kuuluu punaiseksi maalattu ulkorakennus.



8. **Levoniemi eli Vesala (ei ole merkitty osayleiskaavaan):** Vesalan (eli Levoniuksen) tyhjiään oleva asuinrakennus sijaitsee aivan Vanhatien varressa. Rakennus on pienikokoinen ja pohjaltaan suorakaiteen muotoinen. Satulakatto on katettu saumapellillä. Vaakaverhous on maalattu kermanvalkoiseksi. Alkuperäiset T-karmi-ikkunoiden ruskeat vuorilaudat on koristeltu 'siksak'-kuvioiden.



9. **Raution meijeri (ei ole merkitty osayleiskaavaan):** Pieni hirsinen meijerirakennus on kuulunut alkujaan Punaisen Raution pihapiiriin. Rakennus muodostuu kahdesta huoneesta. Se on ollut Haapaveden ensimmäisiä meijereitä. Sittemmin se on ollut asuinkäytössä ja viimeksi autotallina. Porstua on purettu ja toiseen pätyyn on tehty kookas tallinovi. Huonokuntoinen rakennus on maalattu punamullalla ja katettu kolmiorimahuopakatteella.



10. **Punainen Rautio eli Junnon leipomo (ei ole merkitty osayleiskaavaan):** Kookas punaiseksi maalattu rakennus on peräisin 1800-luvun lopulta. Rakennukseen liittyy Haapaveden paikallishistoriaa, sillä se on ollut kunnallisten vaikuttajien, Lauri ja Kosti Raution, kotitalo. Alunperin asunnoksi rakennettu rakennus toimi myös kestikievarina ja 1960-luvulta lähtien leipomona. Leipomotoiminnan takia sisätilat on muutettu täysin, vaikka rakennuksen ulkopuolinen hahmo on säilynyt alkuperäisenä. Kuistin alkuperäinen aukotus on muutettu jossain vaiheessa. Rakennuksen satulakatto on katettu kolmiorimahuovalla. Punainen Rautio on yhdessä Haaviston (maakunnallisesti arvokas kohde) kanssa osa alkuperäistä Raution pihapiiriä. Nykyisin rakennus sijaitsee tiealueella ja kaipaa kunnostusta.



11. **Auvisen talo (Taskinen):** Auvisen kookas asuinrakennus on rakennettu 1940-luvulla Osuuskaupan johtajan eläkeasunnoksi. Se sijaitsee kauniilla paikalla Vanhatien eteläpuolella, järveen laskevassa rinteessä, Haapaveden opiston naapurina. Jälleenrakennuskauden asuinrakennuksille tyypillisesti Auvisen talon hahmo ja aukotus on selkeää, vaikka rakennus ilmentää tietynlaista virka-asunnon luonnetta. Ulkoasussa on piirteitä 1920-luvun klassismista ja yhtäläisyyksiä esim. kirkon virkarakennuksiin. Pihan puolella pääsisäänkäynnin yhteydessä on satulakattoinen avokuisti, sivusisäänkäynti on katettu pulpettikattoisella lipalla. Eteläpuolella suorakulmaiseen pohjakaavaan liittyy erkkeri, jonka päällä on avoin parveke. Rakennus on alunperin ollut rapattu, mutta nykyisin julkisivu on verhottu minerit-levyillä. Katteena on betonitiilikate.



12. **Launosen talo** : Launosen talo eli 'Ollalan tulli' sijaitsee Sepänkujan varrella. Aikoinaan se on ollut kirkonkylän varsinaisista taloista viimeinen Ollalaan mentäessä. Rakennuksessa on sijainnut Liisa Launosen leipomo (Oulun limppu) ja nykyään se on arkkitehtitoimisto Esa Ojanlatvan toimistotiloina. Satulakattoinen rakennus on katettu kolmiorimahuovalla ja verhottu keltaiseksi maalatulla vaakapaneloinnilla. Listoitukset ovat vaalean ruskeat. Alkuperäiset ruutuikunat on vaihdettu 1900-luvun puolivälissä 2-ruutuisiksi. Rakennuksen pohjakaava on muotoutunut aikojen kuluessa nykyiseksi L-malliseksi.



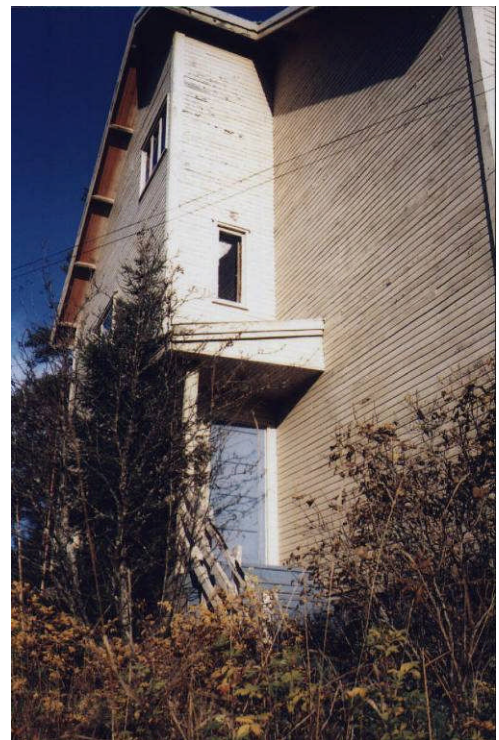
13. **'Vanha-Arava' (Arava, kartta nro 41)**: Vanhatien ja Pappilantien risteyksessä sijaitsee vuonna 1958 valmistunut kolmikerroksinen asuinkerrostalo. Se liittyy olennaisena osana raitin miljööseen ja edustaa ryhdikästä sotien jälkeistä kerrostalorakentamista täydentäen jälleenrakennuskauden pientaloaluetta. Nimensä mukaan rakennus tunnetaan Haapaveden ensimmäisenä aravakohteena. Harjakattoinen rakennus sijaitsee rinteeseen nähden poikittain, pohjoispääty Vanhatien suuntaan. Kolmen porrashuoneen ympärille asettuvat lamellit sekä ketjuttuvat että porrastuvat rinteeseen, ja rakennus sopeutuu hyvin maaston muotoihin. Rakennuksen pohjoispäähän liittyy matala (1-kerroksinen), aumakattoinen liiketila. Rakennusta on kunnostettu viimeksi 1990-luvun puolivälissä, jolloin mm. alkuperäinen betonitiilikate vaihdettiin peltikatteeksi ja rappausta kunnostettiin. Nykyinen sitruunankeltainen väritys poikkeaa alkuperäisestä.



14. **SYP (kartta nro 29):** Kirkonkylän keskustassa, Vanhatien ja Tähtelänkujan risteyksessä, sijaitseva SYP:n rakennus on yksi monista arkkitehti(?) Tähtisen Pohjois-Suomeen suunnittelemissa pankkirakennuksista. Rapattu kivitalo on valmistunut vuonna 1952. Tyyliään se edustaa murrestyylä, jossa 1900-luvun klassismi muuntuu kohti funktionalismin muutokielä. Kaksikerroksisessa pankkirakennuksessa on tiilikuviopellillä katettu punainen aumakatto. Alkuperäinen tiilikate purettiin 1990-luvulla. Julkisivurappaus on klassisen keltainen. Ensimmäisen kerroksen näyteikkunoissa ja ovissa on säilynyt alkuperäisiä yksityiskohtia (?). Pankkirakennukseen on lisätty vuonna 1971 tyyliin sopimaton siipiosa, jossa pankin asiakastilat nykyisin toimivat. Vanha osa on liike- ja toimistotiloina.



15. **Jyrinki (kartta nro 40):** Jyringin talo sijaitsee museorakennuksen ja Kauppisen pihapiirin naapurissa. Jyrinki on toinen Haapaveden keskustan 'amerikkalaistyyllisistä' asuinrakennuksista (toinen on Honkala). Sen rakennutti Heikki Savikoski palattuaan Amerikasta 1930-luvun lopulla. Kermanvaaleaksi maalattu talo on pohjaltaan L-mallinen. Pulpettikattoinen lasikuisti sijaitsee siipien kainalossa. Rakennuksen satulakatto on katettu punaiseksi maalatulla saumapellillä. Pihapiirissä sijaitseva sauna on siirretty viereisen entisen kansakoulun pihasta.



16. **Härö (ei ole merkitty osayleiskaavaan):** Härön (eli Kumpulan) tyhjiällä oleva rakennus sijaitsee aivan Tähtelänkujan varressa, kirkon läheisyydessä. Se muodostaa naapuriensa - muuseorakennuksen, Kauppisen, Aarikan, Tähtelän ja Ilkan talojen - kanssa tiiviin kokonaisuuden, jossa ajalliset kerrostumat erottuvat vahvoina. Härö on rakennettu alunperin 1800-luvun lopulla. Tuolloin se oli Haapaveden kirkonkylässä tyypillinen asuinrakennus, jonka länsipään kaksikerroksinen poikittaisosa liittyi matalampaan itäsiipeen. Pihan puolella oli kuisti. 1940-luvulla rakennus muutettiin täysin. Se laajennettiin pienkerrostaloksi, jossa asuintilojen lisäksi sijaitsi tuomari Härön kanslia. Rakennusta pidennettiin ja levennettiin, ja se korotettiin kauttaaltaan 2,5-kerroksiseksi. Se sai ajalle tyypillisen yksinkertaisen selkeän ilmeen yksi- ja kaksiruutuisine ikkunoineen, kapeine peiliulko-ovineen ja useine avokuisteineen. Vaakasuntaista vaaleaksi maalattua ulkoverhousta elävöittävät siniset ulko-ovet. Rakennuksen pääty porrastuu luontevasti maaston jyrkkään rinteeseen. Pihapiiriin kuuluu pitkä, useasta rakennusosasta koostuva talousrakennus, jota ollaan osittain purkamassa (kesä 2003).



17. **Aarikka (ei ole merkitty osayleiskaavaan):** Aarikan talo on rakennettu 1940-luvulla liikera-kennukseksi. Alunperin siinä toimi paperikauppa ja valokuvaamo. Nykyisin se on asuinkäy-tössä. Rakennus muodostaa Haapaveden keskustassa omaleimaisen kokonaisuuden naapu-reittensa (Härön ja Ilkan) kanssa. Kaksi- ja puolikerroksinen rakennus sijaitsee pitkittäin rin-teessä siten, että Tähtelänkujalta on käynti puisen 'rampin' kautta rakennuksen toiseen ker-rokseen. Ensimmäiseen kerrokseen on sisäänkäynnit rakennuksen päädystä sekä alarinteen puolelta kahden kuistin kautta (toisen kuistin päällä on pieni parveke). Aarikan talo on katettu betonitiilikatteella. Sen ulkoverhouksena on keltaiseksi maalattu pystysuuntainen rimalaudoi-tus. Ikkunat ovat sotien jälkeiselle ajalle tyypilliset 2- tai 3-ruutuiset.



18. **Ilkka (Päivölä, kartta nro 39):** Ilkka sijaitsee Tähtelänkujan varrella ja on osa alueen omaleimaista kokonaisuutta. Rakennus on tyypillinen 1800-1900-lukujen vaihteen haapavetinen liike- ja asuinrakennus. Pohjakaavaltaan L-muotoinen rakennus muodostuu raitin suuntaisesta pitkästä harjakattoisesta osasta, johon liittyy korkea poikittaisosa. Raitin suuntainen siipi on korotettu jossain vaiheessa nykyiseksi kaksikerroksiseksi. Poikittaisosan päädyssä on jäljellä koristeellinen (lippu-)tanko. Tien puolella on 1980-luvulla rakennettu avokuisti, jonka päistään aumatun katon keskellä on pieni poikkipääty. Pihan puolen sisänurkassa on umpikuisti. Katteena on kolmiorima- ja vaakasaumahuopa. Hirsirunkoinen rakennus on verhottu vaaleilla (Minerit-)levyillä ja vanhat ikkunat on vaihdettu 1-3-ruutuisiin ikkunoihin. Ulkopuolinen lisäeriste tekee rakennuksesta 'pullean'. Kahvilana, ravintolana, leipomona, kirjakauppana ja täysihoitolana toiminut rakennus on nykyisin asuinkäytössä.



19. **Becks (ei ole merkitty osayleiskaavaan):** Arkkitehti Risto Harjun 1960-luvulla suunnittelema Becksin omakotitalo on ollut mukana 'Itsenäisyyden vuosikymmenten rakennukset' –näyttelyssä Haapavedellä. Rakennus edustaa puhdaspiirteisenä 1960-luvun rakentamisen ihanteita – asuinkerroksen ja kellarin käsittävä niukasti detaljoitu rakennus on pulpettikattoinen ja räys-

tääton. Asuinkerros on verhottu tumman vihreäksi petsatulla pystypanelilla, kellarikerroksen betonipinta on maalattu valkoiseksi. Pääsisäänkäynti on ylärinteen puolella syvennyksessä. Koko rakennuksen levyiseltä parvekkeelta avautuu komea näkymä alarinteeseen.



20. **Vehnämylly (ei ole merkitty osayleiskaavaan):** Sotien jälkeen rakennettu vehnämylly on osa kirkonkylän jälleenrakennuskauden asuinaluetta. Myöhemmin myllyrakennus on toiminut korjaamona (Laguksen paja) ja nykyisin se on tyhjiään. Pohjaltaan neliönmuotoisessa rakennuksessa on harjakatto. Katon harja sijoittuu 2-kerroksisen osan päälle, jolloin matalan osan ylle laskeutuva lape on hyvin pitkä. Punaiseksi maalattu rakennus on verhottu vaakasuuntaisella panelilla, listat ovat valkoiset. Korkeammassa osassa on kaksi kookasta pariovea.

21. **Asko (kartta nro 42):** Omistaja ei halua kohdetta näkyviin luetteloihin.



22. **Otava (Pohjantähti, kartta nro 30):** Otava on ainoa Komun pihapiiristä jäljellä oleva rakennus. Komun suvussa on ollut lukuisia unilukkareita, ja paikkaa onkin nimitetty Unikon mäeksi. Hirsirunkoisessa, verhoamattomassa, rakennuksessa on vihreäksi maalatut listat ja valkoiset ikkunanpuitteet. Ikkunat ovat pääosin T-karmisia, päätyikkuna on kookkaampi 6-ruutuinen. Rakennuksen perustana on luonnonkiviharkkoja. Katteena on pelti. Otava on nykyisin partiolaisten maja.



23. **Urheilumaja-vartiopirtti (kartta nro 31):** Nykyinen urheilukentän apurakennus on alunperin rakennettu suojeluskunnan ampumamajaksi ja se on siirretty nykyiselle paikalleen Kynntiläkankaalta. Rakennuksessa on jyrkkälappeinen, pellillä katettu, harjakatto sekä punaiseksi maalattu pystyverhous. Eteläpäädyssä on rakennuksen levyinen avokuisti.



24. **Kangasahon autotalli (ei ole merkitty osayleiskaavaan):** Autotalli sijaitsee Töttörönperäntien ja Sulkakyläntien risteyksessä. Rakennus on rakennettu Juho Kangasahon linja-autotaliksi. Kangasaho omisti Haapaveden ensimmäisiä autoja. Hirsirunkoisen, lyhytnurkkaisen rakennuksen ulkopinnassa näkyy haalistuneen punamultamaalin punerrus. Takapäädystä on lautarakenteinen kylkiäinen. Rakennus kaipaa kunnostamista.



25. **Martinmäki (kartta nro 32):** Martinmäki sivuaa maakunnallisesti arvokasta Mustikkamäen maisema-alueetta. Martinmäen vanha asuinrakennus on nykyisin varastokäytössä. Rakennus on siirretty 1880-luvulla Emäntäkoulun läheltä, Jussilan tilalta, jonne sen on arveltu rakennetun 1830-luvulla. Vuonna 1937-8 rakennusta korjattiin ja silloin kuisti siirrettiin rakennuksen eteläseinustan keskeltä nykyiselle paikalleen koilliskulmaan. Punaiseksi maalattu rakennus on verhottu vaakapanelilla. Listat, nurkkakotelot ja ikkunanpuitteet on maalattu valkoisiksi. Katteena on kolmiorimahuopa. Rakennuksen lyhyt räystääs muodostuu tasakerran ulkonevista hirsistä.

Martinmäen pihapiiriin kuuluu myös uudempi navetta, aitta, puoti ja uusi, 1980-luvulla rakennettu, asuinrakennus. Vanha asuinrakennus liittyy kiinteästi myös naapuriin, Uusitalon pihapiiriin. Aitta on rakennettu vuonna 1877 (kaiverrus ovessa). Se on satulakattoinen, verhoamaton, hirsinen jyvääitta. Alkuperäiset jyväärit on purettu.



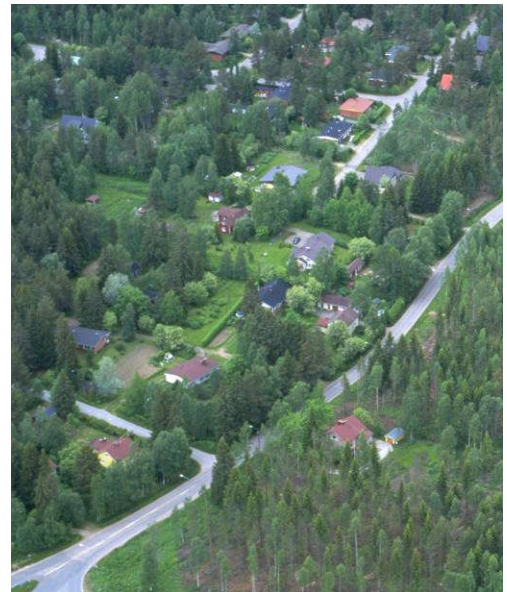
26. **Huiska (Ainola, kartta nro 33):** Huiskan asuinrakennus on rakennettu vuonna 1931 samana vuonna palaneen sotilasvirkatalon paikalle. Pihapiiri sijaitsee kirkonkylän tuntumassa, järven eteläpuolen rantakumpareella. Pihapiiriin kuuluu asuinrakennuksen lisäksi mm. hirsirakenteinen vilja-aitta, jossa jyväärit ovat yhä paikoillaan. Asuinrakennus on 1930-luvulle tyypillisen ryhdikäs. Sen satulakatto on melko jyrkkälapainen. Pihan puolella, rakennuksen

keskellä sijaitsee lasikuisti. Huiskan ikkunat ovat 6-ruutuiset. Rakennusta on kunnostettu vanhaa kunnioittaen.



27. **Savela:** Savela sijaitsee Pieneltä Vatjusjärveltä Haapajärvelle virtaavan Myllyojan tuntumassa. Tilan asuinrakennus on nykyisin enää kesäkäytössä. Alkujaan se oli matala, pärevuorattu tupa. Vuonna 1925 sitä korotettiin ja katto muutettiin Haapavedellä suosituksi tulleeeksi mansardikatoksi. Myöhempiä korjauksia on tehty 1950- ja 1980-luvuilla. Pihapiiriin kuuluu asuinrakennuksen lisäksi kaksi navettaa ja aitta-liiteri. Tilan rakennukset muodostavat ajallisesti monikerroksisen kokonaisuuden.

28. **Kelkkaperän aluekokonaisuus:** Kelkkaperä on yhtenäinen, 5 pienen pihapiirin muodostama alue Sulkakyläntien länsipuolella, kirkonkylän pohjoisosassa. Valtaosa rakennuksista on rakennettu arviolta 1800-luvun lopulla. Asuinrakennuksista neljä on säilynyt ulkoisesti alkuperäisessä asussaan.



29. **Sulkakylän aluekokonaisuus:** Sulkakylä on osa maakunnallisesti arvokasta maisema-aluetta. Se sijoittuu kirkonkylän koillispuolelle, vanhan Pulkkilan vievän maantien tuntumaan. Sulkakylän pihapiirit sijaitsevat ympäristöönsä korkeammalla, luode-kaakko-suuntaisen harjanteen laella. Asutusta ympäröivää avointa viljelysmaisemaa elävöittävät muutamat yhä säilyneet heinäladot.



LIITEKARTTA 2

1:20000

Kulttuurihistorialliset alueet ja kohteet

