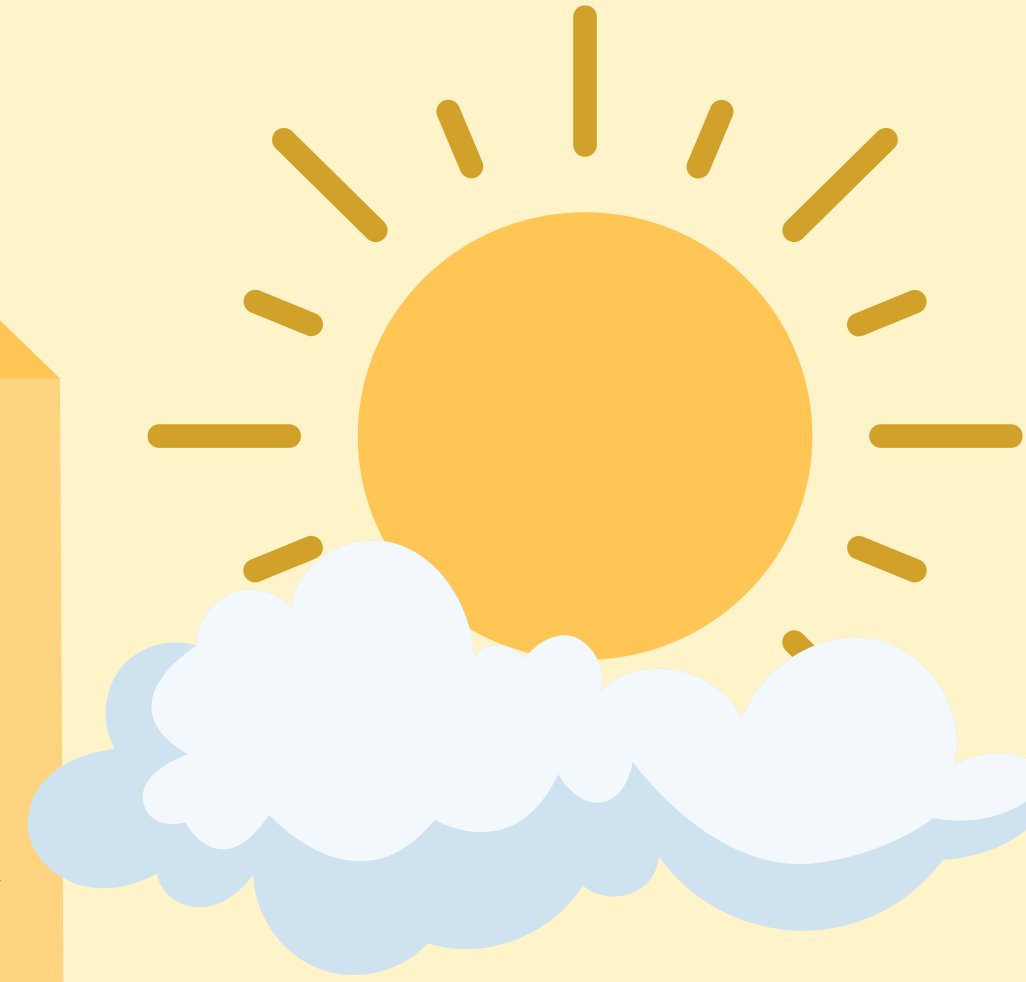


ONNIMANNIN PÄIVÄKODIN TOIMINTASUUNNITELMA

TOIMINTAKAUSI 2024-2025

Suunnitelman kuvissa
esiintyvien lasten
huoltajilta on saatu luvat
kuvien julkaisemiseen



PÄIVÄKOTI ONNIMANNI

- Päiväkoti Onnimanni on perustettu vuonna 2014
- Onnimannissa on kuusi ryhmää, joista neljä on kokopäiväryhmiä ja kaksi vuorohoitoryhmiä
- Tunne- ja kaveritaidot ovat tärkeitä aiheita jokaisessa Onnimannin ryhmässä



ESIMERKKEJÄ PÄIVÄKOTI ONNIMANNIN TOIMINNASTA

- Syksyllä 2024 käytössä oli yrityksiltä tulleita valmiita materiaaleja:
 - Vestian ruokahävikkiweekin materiaali
 - Liikenneturvan liikennemateriaali
- Onnimannissa hyödynnetään paljon kirjastoa sekä käytössä on myös Lukulumo- sovellus kirjojen kuuntelemiseen ja katselemiseen
- Luontolive- sovellus mahdollistaa lasten kanssa vuodenaikoihin ja luontoon tutustumisen
- Onnimannissa on Jokilaaksojen musiikkiopiston musiikinopettajan ohjaama muskari joka toinen viikko. Toimintakaudella 2024-2025 muskari on Kissankäpäpälillä, Kurjenmiekoilla, Metsätähdillä ja Ketunleivillä



HAAPAVEDEN KAUPUNGIN VARHAISKASVATUSSUUNNITELMA JA ESIOPETUKSEN OPETUSSUUNNITELMA



Kaikki toiminta Onnimannissa
perustuu
varhaiskasvatussuunnitelmaan
ja esiopetuksen
opetussuunnitelmaan

Linkki
varhaiskasvatussuunnitelman
perusteisiin:

<https://www.haapavesi.fi/sites/haapavesi.jict.fi/files/liitetiedostot/Haapaveden%20kaupungin%20varhaiskasvatussuunnitelma.pdf>

Linkki esiopetuksen
opetussuunnitelmaan:

<https://peda.net/haapavesi/ops/haapaveden%20kaupungin%20esiopetuksen%20opetussuunnitelma.pdf>

ARVOT

- Positiivisuus ja sensitiivisyys
- Luonto ja ympäristö
 - Onnimannista on lyhyet matkat erilaisiin retkikohteisiin, esimerkiksi rantaan ja kirjaston metsään
 - Onnimannissa lapsiryhmät tekevät viikoittaisia retkiä



LAAJA-ALAINEN OSAAMINEN

(Haapaveden kaupungin varhaiskasvatussuunnitelma)

- Laaja-alainen osaaminen muodostuu tietojen, taitojen, arvojen, asenteiden ja tahdon luomasta kokonaisuudesta
- Laaja-alaisen osaamisen osa-alueet ovat:
 - Ajattelu ja oppiminen
 - Kulttuurinen osaaminen, vuorovaikutus ja ilmaisu
 - Itsestä huolehtiminen ja arjen taidot
 - Monilukutaito ja tieto- ja viestintäteknologinen osaaminen
 - Osallistuminen ja vaikuttaminen



TOIMINTAKULTTUURI

- Onnimannin toimintakulttuuri on:
 - Lapsilähtöinen
 - Läsnäoleva
 - Huumorintajuinen
 - Rauhallinen
 - Välittävä
 - Lapsia ohjataan hellästi ja annetaan aikaa leikille
 - Syli on avoinna kaikille lapsille



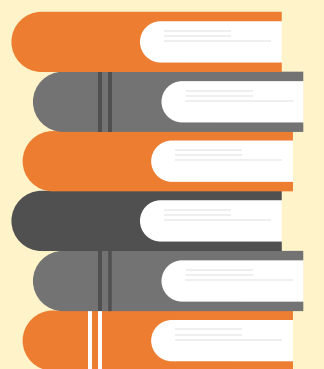


HYVINVOINTI JA OSALLISUUS

- Hyvinvointia ja osallisuutta lisäävät:
 - Lasten palaverit
 - Arjen osallisuus
 - Lapsen kokoiset päätökset arjessa
 - Jokaisen lapsen osallisuuden varmistaminen aikuisen tuella

RUOKAILU JA LEPO

- Onnimannissa lapsille tarjotaan viisi monipuolista ateriaa päivän aikana ja ruokalistat perustuvat valtakunnallisiin ravitsemussuosituksiin
 - Onnimannissa on jakelukeittiö, josta keskuskeittiöllä valmistetut ateriat huolehditaan ryhmiin
 - Pyrimme vähentämään hävikkiä ja kuulemaan lasten toiveita ruokailutilanteissa
 - Aikuinen toimii ruokailutilanteessa esimerkkinä lapsille
 - Erikoisruokavalioista pyydämme toimittamaan lääkärintodistuksen oman ryhmän kautta keittiölle
- Varhaiskasvatuspäivä voi olla pitkä, joten järjestämme lapsille tarpeen mukaisen mahdollisuuden lepohetkeen
 - Lepohetki voi olla nukkumista, sadun kuuntelua tai muuta yksilöllistä rauhoittumista
 - Lepohetki sijoittuu lapsen varhaiskasvatuspäivän aikana tarkoituksenmukaiseen kohtaan



LIKKUMINEN

- Onnimmannissa retkeillään paljon ja retkistä tehdään retkisuunnitelmat
- Ulkoliikunta
- Iso liikuntasali mahdollistaa monipuolisen sisäliikunnan



KESTÄVÄ TULEVAISUUS

- Materiaalivalinnat
- Kierrätys
- Oman toiminnan ymmärtäminen
- Tasavertaisuus
- Kaikkien mielipiteiden huomiointi
- Hyvinvointi
- Turvallinen tila
- Osaamisen kehittäminen



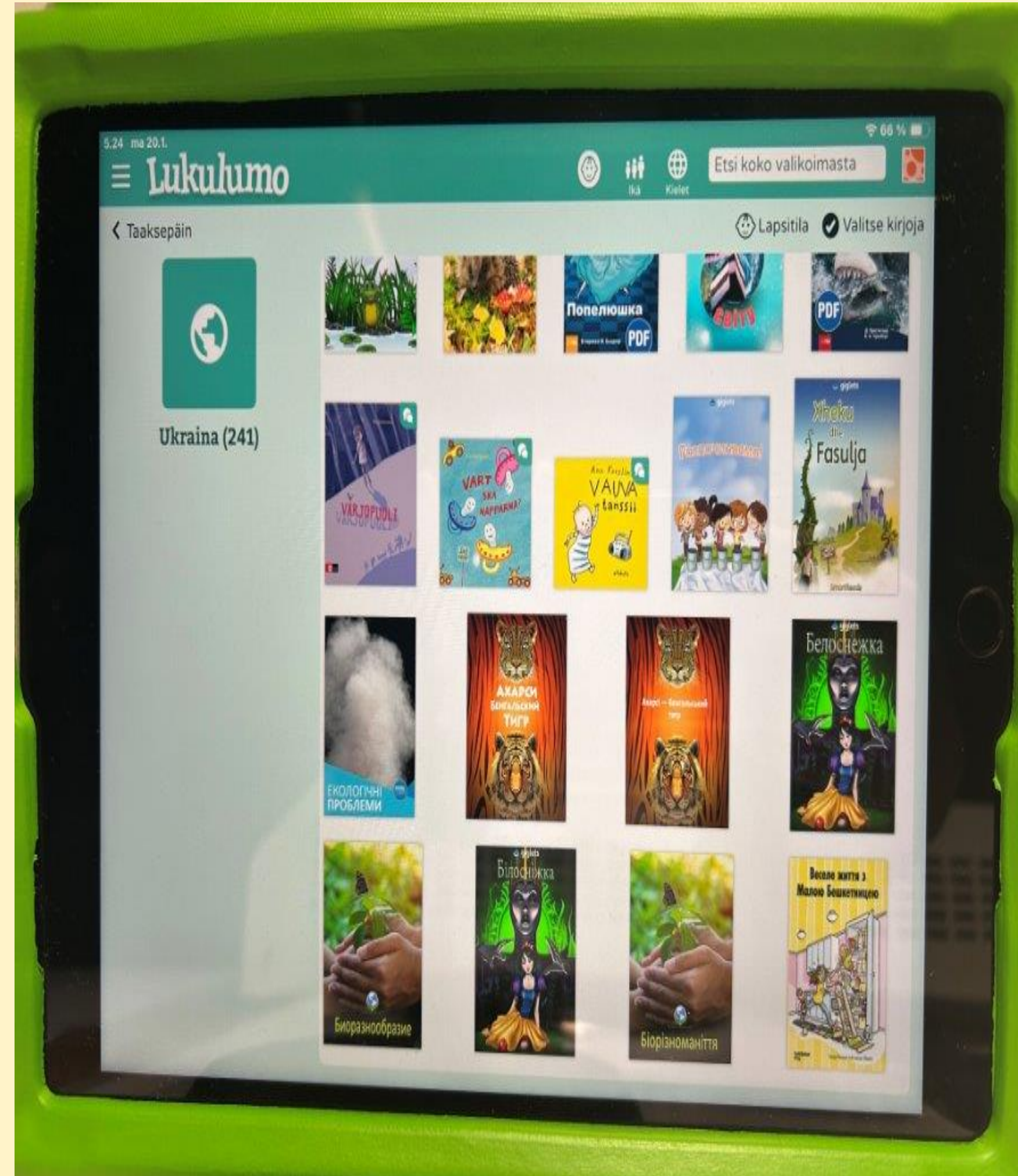
KULTTUURI

- Haapaveden kaupungin kulttuurisuunnitelma huomioi eri ikäiset lapset
- Kirjastoautossa asiointi lasten kanssa viikoittain
- Sähköinen Lukulumo- sovellus
- Osallistuminen kaupungin järjestämiin tapahtumiin, kuten esimerkiksi teatteriesityksiin ja kesäpelimanniesityksiin
- Monikulttuurisuus näkyy päiväkodin arjessa



KANSAINVÄLISYYS

- Kansainvälisyys otetaan huomioon lapsi- ja perhelähtöisesti



KASVUN JA OPPIMISEN TUKI

- Onnimmassa lapsen kasvun ja oppimisen tuki suunnitellaan yksilöllisesti huoltajien, varhaiskasvatuksen erityisopettajan ja moniammatillisten toimijoiden kanssa
- Käytössä on monenlaisia tuen menetelmiä, esimerkiksi kuvatuki, tukiviittomat, kuvitettu päiväjärjestys, ennakointi, ajastimet, leikinvalintataulut, toimintataulut leikeissä, pienryhmätoiminta, aistiapurit, painoeläimiä ja toiminnan suunnittelu
- Tuen suunnittelun, toteuttamisen ja arvioinnin vastuu sekä yhteiset säännöt



LEIKKI

- Leikki on erittäin tärkeää
Onnimannissa
- Huolehditaan, että leikille on
riittävästi aikaa ja tilaa arjessa
- Tavoitteena on pitkäkestoisen leikin
mahdollistaminen
- Tuettu leikki ja aikuisen läsnäolo
leikissä



LASTEN AJATUKSET JA TOIVEET

- Säännölliset lasten palaverit ja keskustelut käytössä arjessa
- Aikuisilla keskeinen rooli havainnoinnissa
- Kuvatuki apuna lasten toiveiden ja ajatusten esille tuomisessa



HUOLTAJIEN AJATUKSET JA TOIVEET

- Huoltajien kanssa kohdataan ja keskustellaan päivittäin
- Arvostava ja läpinäkyvä yhteistyö huoltajien kanssa
- Huoltajia kohdataan myös lapsen varhaiskasvatus- tai esiopetussuunnitelmakeskusteluissa, Lapset puheeksi- keskusteluissa, vanhempainilloissa sekä päiväkodin järjestämässä juhlissa ja tapahtumissa



TOIMINNAN ARVIOINTI

- Toiminnan arviointi on jatkuvaa ja systemaattista
- Onnimannissa jokaisella ryhmällä on viikoittain aikuisten tiimipalaveri
- Viikoittain on talon yhteinen palaveri, johon osallistuu yksi työntekijä jokaisesta lapsiryhmästä
- Onnimannissa otetaan huomioon lasten osallisuus arvioinnissa

